

Intro til GeoFA: Flere temagrupper



31. august 2024 kl. 10-14
Undervisere: Claus Moestrup og Sanne Karlsen

Temaer i denne workshop

Temagruppe	Tema (nr)
Overfladevand	Drænledning (5003), Drænområde (5004), Drænbrønd (ny) (drænpunkt)
Natur	Arter Invasive Flade (5104), Arter Invasive Punkt (5107), Naturpleje (5106)
Miljø	Affaldprod_udbringning (5200)
Landbrug	Genopdyrkningsret (5300)
Affald og genbrug	Affaldsområde (5400), Genbrugsplads (5401), Container (5402)
Forsyning	Spildevandsplanpunkter (5506)
Jord og råstof	Jordvarmeanlæg (5902)
Planlægning	Naturgeografi (6200), Kulturgeografi (6201), Landskabskarakterområder (6202), Landskabskaraktervurderinger (6203)

Skriv i chat ,
hvis der er et
tema du
gerne vil
have, at vi
siger mere
om

Temaer, der ikke åbnes i GeoFA-databasen nu, tages ud af "gældende version af specifikationen", men bliver tilgængelige i en "arkiv"-version (uændrede)

Program

- Velkommen
- Om GeoFA-specifikationen og fordele ved brug af GeoFA v/Sanne
- **Kort pause (5 min)**
- Sådan læses specifikationen v/Sanne
- Temaer om invasive arter (Natur) v/Sanne
- Temaet om naturpleje, temaerne om Planlægning, og tråde til Park og Grønne samt Sport, fritid og friluftsliv v/ Claus
- **Frokostpause**
- Spørgsmål og dialog - opsamling på formiddagen
- Drænledning, drænområde og drænbrønd v/ Claus
- Generelle GeoFA-nyheder, de "mindre temaer": Miljø, Landbrug, Affald og Genbrug, Forsyning, Jord og råstof. v/ Sanne og Claus
- **Tanke- og tænke-pause**
- Spørgsmål og dialog
- Afslutning

Præsentationsrunde:

Sig dit navn, hvilken kommune du kommer fra og ”10 ord” om dit kendskab til emnet / GeoFA /GIS
Husk at sætte mikrofon til – og meget gerne også kamera under præsentationen.

Praktisk:

Skriv dine spørgsmål/kommentarer i chatten.

Der er indlagt 3 pauser og 2 dialog-runder. Den ene pause er lidt længere – så der er tid til frokost.

Slå lyd fra, når du ikke har ordet

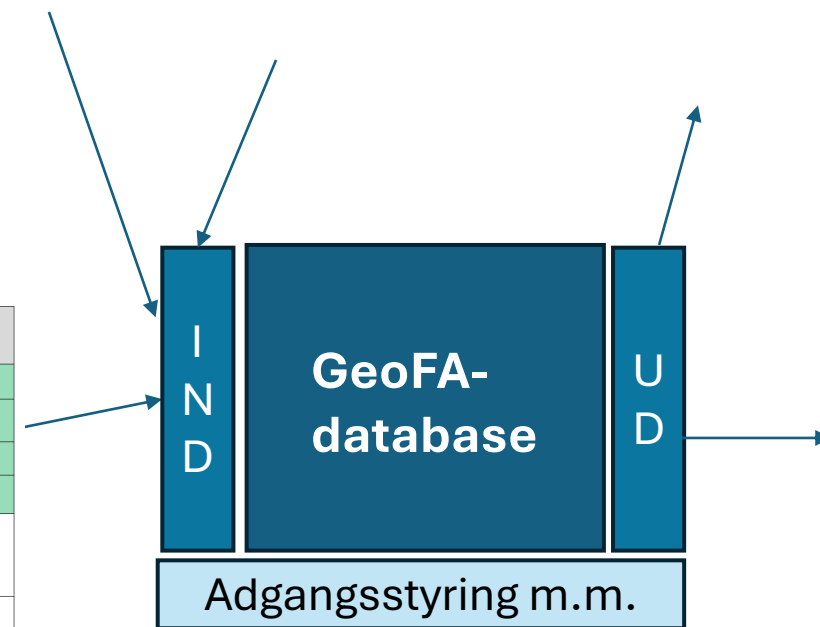
Vi optager workshoppen!

Hvad er "GeoFA-specifikationen" ?



5.2.5 Arter Invasive Flade (5104)

Feltnavn	Feltnavn 10	Formål	Datatype	Værdiområde	Obligatorisk / frit	Eksempel
invasivart_kode	invasiv_k	Kode for invasiv art	Felt defineret under: 4.1 Standardiserede felter til de temaspicifikke datamodeller. Anvender kodelisten (d_basis_invasivart)			
ia_dansknavn	ia_dansk	Dansk navn for invasiv art	Felt defineret under: 4.1 Standardiserede felter til de temaspicifikke datamodeller. Anvender kodelisten (d_basis_invasivart)			
ia_latinsknavn	ia_latin	Latinsk navn for invasiv art	Felt defineret under: 4.1 Standardiserede felter til de temaspicifikke datamodeller. Anvender kodelisten (d_basis_invasivart)			
ia_rige	ia_rige	Artsrige for invasiv art	Felt defineret under: 4.1 Standardiserede felter til de temaspicifikke datamodeller. Anvender kodelisten (d_basis_invasivart)			
inventoer	inventoer	Fagperson, der har fundet eller verificeret forekomsten af den invasive art. Registreringsvejledning: anvend evt. initialer, et nummer eller lignende, hvis du bruger personnavn så overvej det i forhold til GDPR	Tekststreng	0-30 tegn	F	1245
indberetning_sagsnr	indb_sagsnr	Hvem har orienteret om forekomsten - fx en borger Registreringsvejledning: Anvend aldrig navn i dette felt. I stedet henvises til sagsnummer med indberetningen ("giv-os-et praj", ESDH eller lign.)	Felt defineret under: 4.1 Standardiserede felter til de temaspicifikke datamodeller. Anvender det generelle felt (sagsnr)			
observationsdato	obs_dato	Angiv dato for første observation og registrering	ISO-DATE	2000-01-01 - 2999-12-31	O	2004-09-15



Flere formål med data :

- drift/vedligeholdelsesopgaver
- planlægningsopgaver
- politiske beslutninger, budgetlægning m.m.
- kommunal sagsbehandling, svar på ansøgninger, klager mm.
- information til kommunens borgere og erhvervsliv

Fordele ved brug af GeoFa

- 1: Der kan etableres fælles løsninger, der anvender eller beriger GeoFA- data
Eks.: skoledistrikt
- 2: Andre udvikler apps eller systemer, der bruger vores data (hjælper også os)
Eks.: bekæmpelse af invasive arter og i forbindelse med jordflytning, drænledninger
- 3: Leverandører bliver interesseret i at understøtte anvendelsen af GeoFA
Eks.: muligt samarbejde om data om drændata, webjord tjekker invasive arter
- 4: Ejerskab til egne data
- bl.a. ved skift af leverandør (fx. Affald og genbrug), Planlægning
- 5: Data kan let stilles til rådighed for andre i forskellige udstillingsformater – også ad hoc
Data om dræn, ladestandere, friluftsfaciliteter direkte fra GeoFA-database
- 6: Let at dele data med nabokommuner i forbindelse med samarbejde
Invasive arter, kulturlandskaber m.m. følger ikke nødv. kommunegrænsen
- 7: Vidensdeling og inspiration

Kort pause



Sådan læses specifikationen

5.2.5 Arter Invasive Flade (5104)

Feltnavn	Feltnavn 10	Formål	Datatype	Værdiområde	Obligatorisk / frit	Eksempel
invasivart_kode	invasiv_k	Kode for invasiv art	Felt defineret under: 4.1 Standardiserede felter til de temaspecifikke datamodeller. Anvender kodelisten (d_basis_invasivart)			
ia_dansknavn	ia_dansk	Dansk navn for invasiv art	Felt defineret under: 4.1 Standardiserede felter til de temaspecifikke datamodeller. Anvender kodelisten (d_basis_invasivart)			
ia_latinsknavn	ia_latin	Latinsk navn for invasiv art	Felt defineret under: 4.1 Standardiserede felter til de temaspecifikke datamodeller. Anvender kodelisten (d_basis_invasivart)			
ia_rige	ia_rige	Artsrige for invasiv art	Felt defineret under: 4.1 Standardiserede felter til de temaspecifikke datamodeller. Anvender kodelisten (d_basis_invasivart)			
inventoer	inventoer	Fagperson, der har fundet eller verificeret forekomsten af den invasive art. Registreringsvejledning: anvend evt. initialer, et nummer eller lignende, hvis du bruger personnavn så overvej det i forhold til GDPR	Tekststreng	0-30 tegn	F	1245
indberetning_sagsnr	indb_sagsnr	Hvem har orienteret om forekomsten - fx en borger Registreringsvejledning: Anvend aldrig navn i dette felt. I stedet henvises til sagsnummer med indberetningen ("giv-os-et praj", ESDH eller lign.)	Felt defineret under: 4.1 Standardiserede felter til de temaspecifikke datamodeller. Anvender det generelle felt (sagsnr)			
observationsdato	obs_dato	Angiv dato for første observation og registrering	ISO-DATE	2000-01-01 - 2999-12-31	O	2004-09-15



Invasive arter



Felter er de samme – uanset om du registrerer på punkt eller flade

Felt navn	Formål
invasivart_kode	Kode for invasiv art
ia_dansknavn	Dansk navn for invasiv art
ia_latinsknavn	Latinsk navn for invasiv art
ia_rige	Artsrige for invasiv art
inventoer	Fagperson, der har fundet eller verificeret forekomsten af den invasive art. Registreringsvejledning: anvend evt. initialer, et nummer eller lignende, hvis du bruger personnavn så overvej det i forhold til GDPR
indberetning_sagsnr	Hvem har orienteret om forekomsten - fx en borger Registreringsvejledning: Anvend aldrig navn i dette felt. I stedet henvises til sagsnummer med indberetningen ("giv-os-et praj", ESDH eller lign.)
observationsdato	Angiv dato for første observation og registrering
Start_antal_kode	Angiv skønsmæssigt antal af den invasive art i observationen.(for den første observation) Registreringsvejledning: Vælges fra kodeliste med faste intervaller: d_basis_antal
start_antal	Angiv skønsmæssigt antal af den invasive art i observationen (for den første observation) Registreringsvejledning: Vælges fra kodeliste med faste intervaller: d_basis_antal
start_udbredelse	omtrentlig udbredelse i kvm

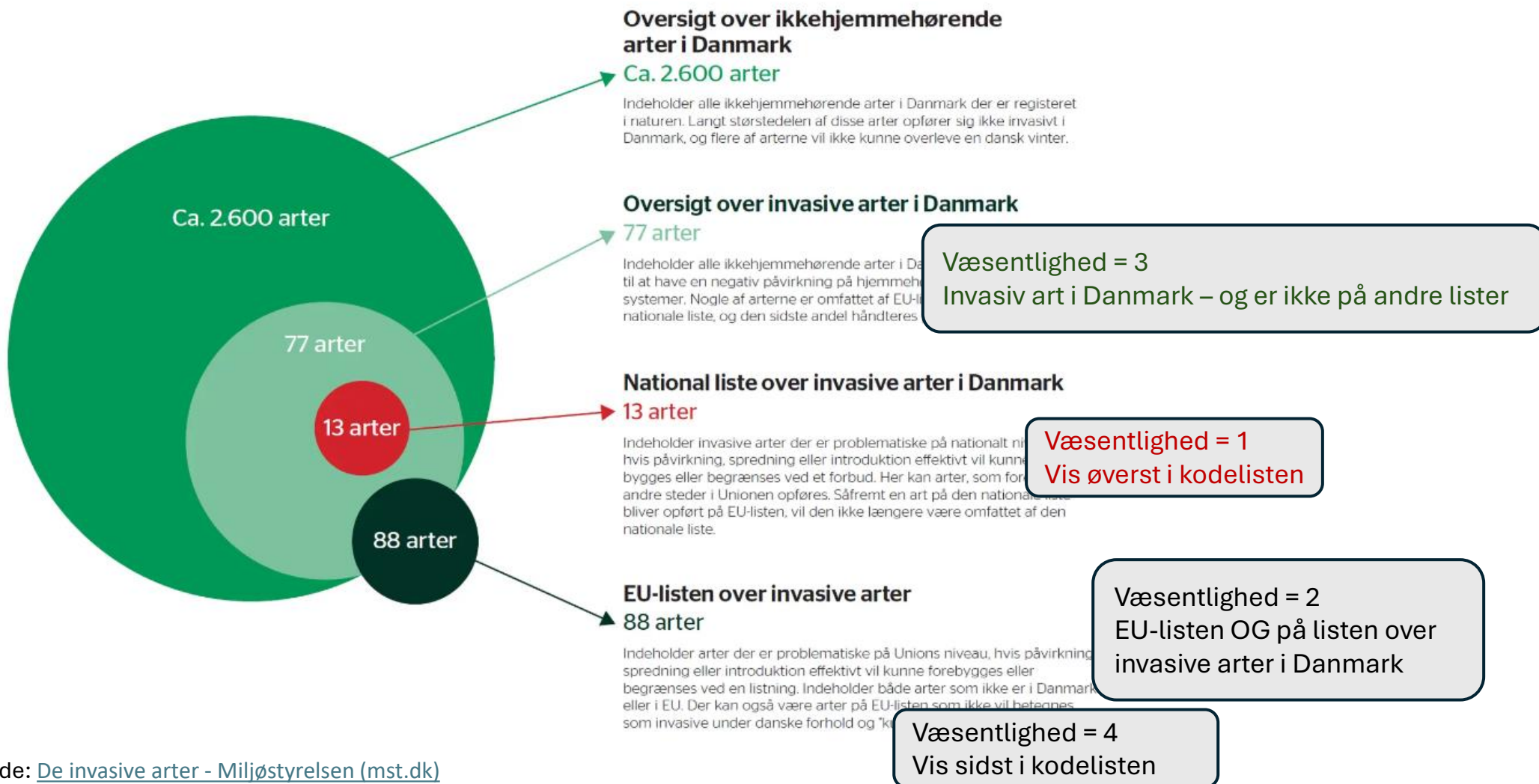
Invasive arter



seneste_tilsyn_dato	Angiv dato for senest udførte tilsyn med den invasive art
seneste_tilsyn_antal_kode	Angiv skønsmæssigt antal af den invasive art som observeret ved det seneste tilsyn Registreringsvejledning: Vælges fra kodeliste med faste intervaller: d_basis_antal
seneste_tilsyn_antal	Angiv skønsmæssigt antal af den invasive art som observeret ved det seneste tilsyn Registreringsvejledning: Vælges fra kodeliste med faste intervaller: d_basis_antal
seneste_tilsyn_udbredelse	omtrentlig udbredelse i kvm ved seneste tilsyn
lokalitet	tekstbeskrivelse - hvor finder man forekomsten
ia_status_kode	Angiv status i forhold til bekæmpesarbejdet Registreringsvejledning: Status vælges udfra en kodeliste: d_basis_ia_status
ia_status	Angiv status i forhold til bekæmpesarbejdet Registreringsvejledning: Status vælges udfra en kodeliste: d_basis_ia_status
forekomst	Kort beskrivelse af forekomsten
bekaemp	Beskriv hvordan denne forekomst af den invasive art søges bekæmpet
link	
sagsnr	Sagsnummer til kommunens arbejde med denne forekomst af den invasive art
foto_link	URL-link til foto
geofafoto	Automatisk dannet URL-link til foto lagt ind i GeoFA

Der kan indsættes flere
billeder

Invasive arter



Invasive arter



invasivart_kode	ia_dansknavn	ia_latinsk navn	la-rige	væsentlighed	aktiv	bemærkning
1000	Rynket rose	Rosa rugosa	plante	1	1	National bekæmpelse liste
1010	Almindelig vandpest	Elodea canadensis	plante	1	1	National bekæmpelse liste
1020	Glansbladet hæg	Prunus serotina	plante	1	1	National bekæmpelse liste
1030	Japan-pileurt	Reynoutria japonica	plante	1	1	National bekæmpelse liste
1040	Småblomstret balsamin	Impatiens parviflora	plante	1	1	National bekæmpelse liste
1050	Hybrid-pileurt	Reynoutria x bohemica	plante	1	1	National bekæmpelse liste
1060	Canadisk gyldenris	Solidago canadensis	plante	1	1	National bekæmpelse liste
1070	Sildig gyldenris	Solidago gigantea	plante	1	1	National bekæmpelse liste

!

1190	Træmorder	Celastrus orbiculatus	plante	2	1	Er på EU-listen og set i DK
1200	Rundlobet bjørneklo	Heracleum sosnowskyi	plante	2	1	Er på EU-listen og set i DK
1210	Syren-pileurt	Koenigia polystachya	plante	2	1	Er på EU-listen og set i DK
1220	Papegøjefjer	Myriophyllum aquaticum	plante	2	1	Er på EU-listen og set i DK
1230	Bjerg-fyr	Pinus mugo	plante	3	1	del af 77 fremmede arter i DK - men ikke andre lister
1240	Sitka-gran	Picea sitchensis	plante	3	1	del af 77 fremmede arter i DK - men ikke andre lister
1250	Butblæret sargassotang	Sargassum muticum	plante	3	1	del af 77 fremmede arter i DK - men ikke andre lister

Naturpleje



Naturpleje

5.2.7 Naturpleje (5106)

Feltnavn	Feltnavn10	Formål	Datatype	Værdiområde	Obligatorisk / Frit	Eksempel
pleje_type_kode	pleje_ty_k	Kodetal for plejetype	Heltal	1-99	O	8
pleje_type	pleje_ty	Typen af naturpleje	Tekststreng	0-50 tegn	S	Nedskæring af vedplanter
pleje_type_label	pleje_ty_l	Forkortet navn af naturpleje	Tekststreng	0-4 tegn	S	NP04
omr_nr	omr_nr	Nummer på naturplejeområde	Heltal	1-99999	F	
omr_navn	omr_navn	Navn på naturplejeområde	Tekststreng	0-128 tegn	F	
fortidsmindenr	fortidsmnr	Kulturarvsstyrelsen entydige nr. på evt. fortidsminde	Tekststreng	0-50 tegn	F	
facilitet_kode	facilite_k	Kode til valg af publikumsfacilitet	Heltal	1-99	F	3
facilitet	facilite	Publikumsfacilitet i området	Tekststreng	0-50 tegn	S	Legeplads
aftale_type	aftale_ty	Kort gengivelse af aftale med lodsejer.	Tekststreng	0-128 tegn	F	
sagsnr	sagsnr	ESDH-nr. på aftalen med lodsejer i fuldt omfang/ordlyd og underskrevet	Felt defineret under: 4.1 Standardiserede felter til de temaspesifikke datamodeller			
gyldig_fra	gyldig_fra	Dato, hvorfra aftalen med lodsejer er gyldig	Felt defineret under: 4.1 standardiserede felter til de temaspesifikke datamodeller			
gyldig_til	gyldig_til	Dato, hvor aftalen med lodsejer udløber	Felt defineret under: 4.1 standardiserede felter til de temaspesifikke datamodeller			
ejerstatus_kode	ejerstat_k	Kode for lodsejers ejertype	Felt defineret under: 4.1 standardiserede felter til de temaspesifikke datamodeller. Bruger kodelisten d_basis_ejer_status			
ejerstatus	ejerstat	Angiver lodsejers ejertype (fx beliggenhedskommune eller privatperson inkl. I/S)	Felt defineret under: 4.1 standardiserede felter til de temaspesifikke datamodeller. Bruger kodelisten d_basis_ejer_status			
sagsnr		Felt defineret under: 4.1 Standardiserede felter til de temaspesifikke datamodeller				
projekt_type	projekt_ty	Typen af et projekt (F.eks. LIFE projekt, Natura2000 mm.)	Tekststreng	0-50 tegn	F	LIFE-projekt
dyrehold	dyrehold	Art/arter af dyr til afgræsning m.v.	Tekststreng	0-250 tegn	O	28 stk. kvæg og 112 stk. geder
antal_moder	antal_mode	Antal moderdyr i flokken	Heltal	0-999	F	23

Langt det mest vigtige i temaet:

5.2.7.3.1 5106 Pleje_type (d_5106_pleje_type)

pleje_type_kode	pleje_type	aktiv	pleje_type_label	Begrebsdefinition
1	1. gangs rydning + græsning	1	NP01	Rydning af træer og buske for at genoprette lysåben tilstand samt efterfølgende græsning.
2	1. gangs rydning	1	NP02	Rydning af træer og buske for at genoprette lysåben tilstand.
3	Græsning	1	NP03	Indhegnet område med dyr, der afgræsser området. F.eks. får, heste eller kreaturer eller en blanding af flere dyrearter.
4	Slåning	1	NP04	Typisk med en brakpudser eller en stor græsklipper. Slår græs, buske og små træer ned.
5	Slåning af gyvel	1	NP05	Slåning af gyvel med brakpudser hvert 2. år.
6	Nedskæring af vedplanter	1	NP06	Træer og buske fældes/skæres ned.
7	Plukhugst og stævning	1	NP07	Fældning af større eller mindre træer, hvorefter området forynges ved genopvækst og selvsåede planter.
8	Afbrænding	1	NP08	Typisk afbrænding af lyng på heder for at forynge/bibeholde lyngdækket på sigt.
9	Vedligehold	1	NP09	Vedligeholdelse af diverse publikumsfaciliteter. F.eks. toiletter, shelters, borde/bænke og stier i området.
11	Pleje af fortidsminder, sommer	1	NP11	Slåning af græs, urter og vedplanter 2 gange i vækstsæsonen.
12	Pleje af fortidsminder, vinter	1	NP12	Slåning af høje urter og vedplanter i vinterhalvåret.
13	Vandstandshævning	1	NP13	Hævning af vandstand for at genoprette oprindelig tilstand.
14	Græsningsaftaler	1	NP14	Aftale med landmand m.v. om at området bliver afgræsset.
15	Vedligehold rydning	1	NP15	Den efterfølgende vedligeholdelse efter en rydning, så det ikke gror til igen.
16	Vedligehold sti	1	NP16	Vedligeholdelse kun af stier i området.
17	Anlæg af ny sø	1	NP17	Anlæg af ny sø. F.eks. med formål at skabe levesteder for særlig truede dyr og planter
18	Oprensning af sø	1	NP18	Oprensning af slam/dynd og plantevækst fra eksisterende sø. F.eks. med formål at forbedre forholdene for særligt truede dyr og planter
98	Andet	1	NP98	Andet
99	Ik kendt	1	NP99	Ik kendt

Planlægning - landskabsanalyse

Naturgeografi

Kulturgeografi

Landskabskarakterområder

Landskabskaraktervurderinger

Brug disse lag særligt, hvis I bestille analysen ude af huset. Kanon værktøj til at sikre man får, hvad man bestiller. Også store fordel hvis analysen udarbejdes internt.



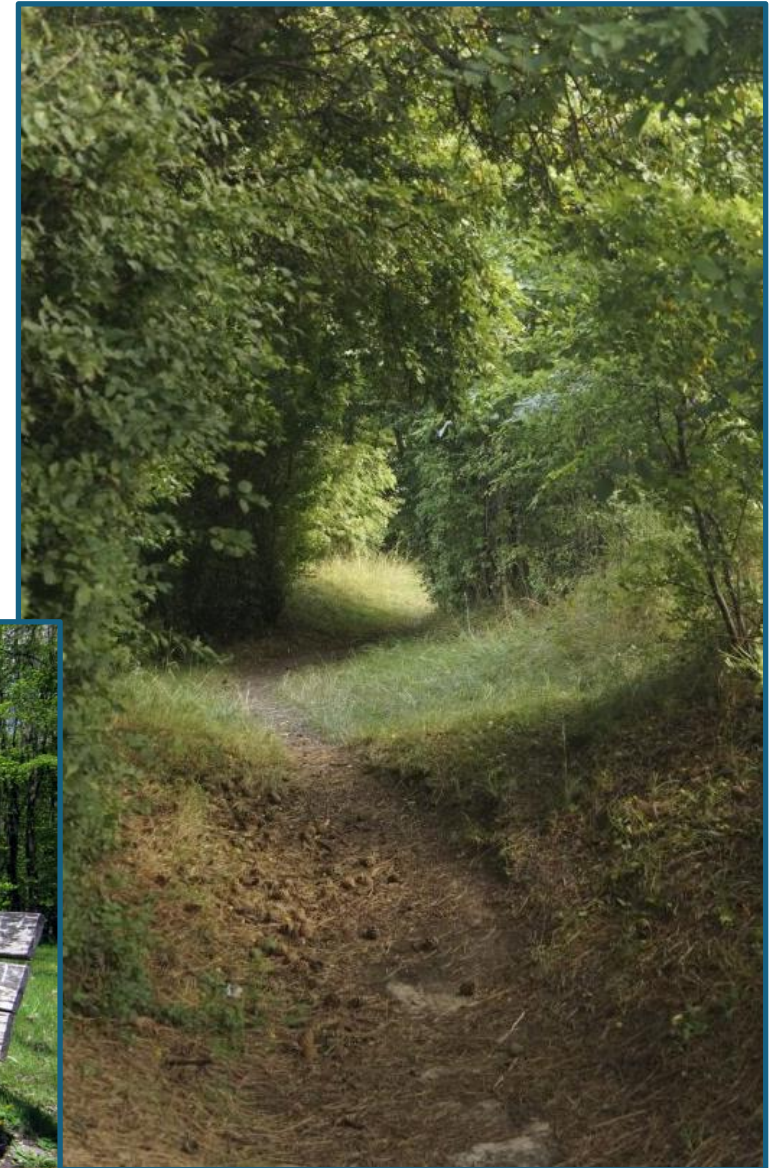
”Vejledning om landskabet i kommuneplanlægningen, Miljøministeriet, 2007”
vejledningomlandskabetikommuneplanlaegningenmim.pdf (mst.dk)

Naturpleje ?

Park og grønne områder ?

Friluftsliv ?

Planlægning?



Tanke, tænke og frokostpause

Spis frokost, stræk ben, hent frisk vand (eller kaffe), mens du overvejer flg.:

- Kan du se fordele ved at anvende temaerne Natur og Planlægning i GeoFA hos jer?
- Har du spørgsmål / kommentarer til temagrupperne, snitflader til de andre "grønne" temagrupper?
- Andre ting i forhold til formiddagens emner?

Overvej om du lige vil sige noget om, hvad I gør hos jer i forhold til naturtemaerne – og overvejelser omkring at bruge GeoFA-specifikationen / - databasen

Når vi starter igen

- dialog og spørgsmål

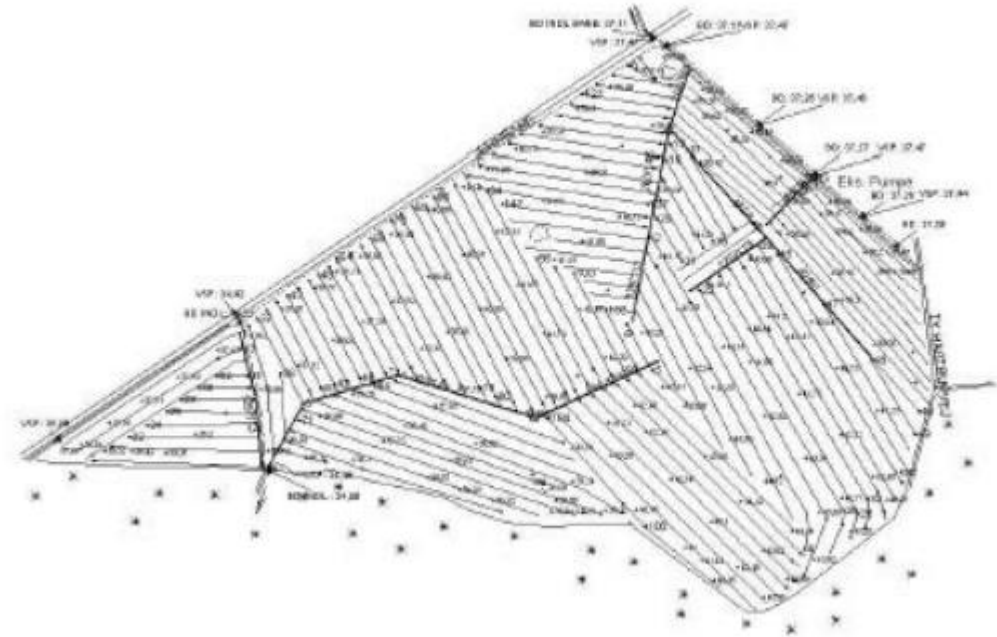
Spørgsmål og dialog:

- Hvordan arbejder i med data om invasive arter, naturpleje og planlægning hos jer? Har I planer om at se nærmere på GeoFA?
- Kan du se fordele ved at anvende temaerne Natur og Planlægning i GeoFA hos jer?
- Har du spørgsmål / kommentarer til temagrupperne, snitflader til de andre "grønne" temagrupper?
- Andre ting i forhold til formiddagens emner?

Program

- Velkommen
- Temaer i denne workshop og fordele ved brug af GeoFA v/Sanne
- Kort pause (5 min)
- Temaer om invasive arter (Natur)
- Temaet om naturpleje – og tråde til Park og Grønne, Planlægning og Sport, fritid og friluftsliv
- Frokost og "tanke- og tænke"-pause
- Spørgsmål og dialog
- ➔ • Drænledning, drænområde og drænpumpe
- Generelle GeoFA-nyheder, de "mindre temaer" og de "udgåede temaer"
- Tanke- og tænke-pause
- Spørgsmål og dialog
- Afslutning

Drænledninger, -områder og -brønd



Drænledninger, -områder og -punkter

Der er nogle som kan tvivle på, hvorfor skal disse tre være med!

Favrskov gør stor brug af lagene og i disse tider med stigende grundvand og ønsker om/behov for reetablering af vådområder bliver oplysningerne lige pludselig vigtige.

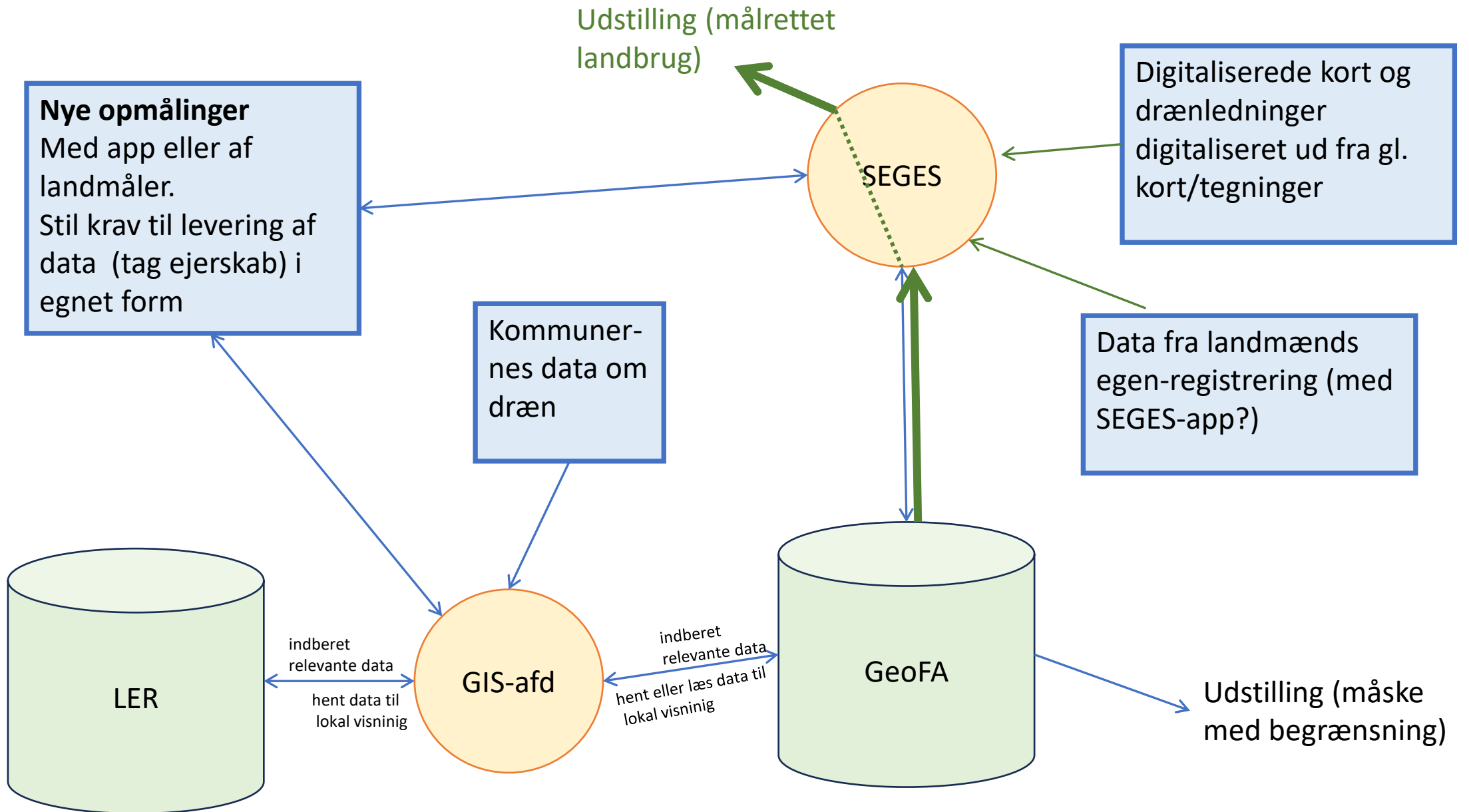
1. Bliver brugt til at kunne drifte drænanlægget (Boldbaner, veje parker, omkring kommunale bygninger m.fl.)
2. Vådområde genopretning skal man finde og ødelægge drænsystem for det ikke modarbejder ideen – særligt i tørre perioder
3. Fastlægge vandløbsoplande
4. Finde rørlagte vandløb
5. M.fl.



Drænbrønd – reelt drænpunkter

Det er meget at sidestille med tilsvarende punktlag fra kloakledninger, men meget mere simpelt. Færre oplysninger og valgmuligheder.





”De små temagrupper:” / delvist åbnede temagrupper

Miljø

Affaldprod_udbringning (5200) Åbnes / åbnet

Landbrug

Genopdyrkningsret (5300) Åbnes / åbnet

Affald og genbrug

Affaldsområde (5400) Åbnes / åbnet

Genbrugsplads (5401) Åbnes / åbnet

Container (5402) Åbnes / åbnet

Forsyning

Elforsyningsområde (5500) Udgået

Spildevandsplanpunkter (5506) Åbnes / åbnet

Fiberkabel (5507) Udgået

Husstandsmøller (5508) Udgået



Tanke og tænke pause

Stræk ben, hent frisk vand (eller kaffe), mens du overvejer flg.:

- Har I brug for data om dræn? Er ufuldstændige data bedre end ingenting?
- Er der noget, du vil gå hjem og se nærmere på / overveje at implementere?
- Spørgsmål og kommentarer til dagens temaer i øvrigt

Spørgsmål og dialog:

- Har I brug for data om dræn? Er ufuldstændige data bedre end ingenting?
- Er der noget af det vi har talt om i dag, du vil gå hjem og se nærmere på / overveje at implementere?
- Spørgsmål og kommentarer til dagens temaer i øvrigt
- - her er også plads til mere GIS-tekniske / praktiske spørgsmål

Tak for i dag

- husk at svare på evalueringen -

GeoFa-specifikationen version 2.5 (der er på vej) indeholder den nye udgave af specifikationen for de temaer, der er præsenteret i dette webinar. Find specifikationen samt kontaktoplysninger til GeoFA på GeoDanmarks hjemmeside: [Dokumentation og vejledninger til GeoFA – geodanmark](#)

Har du ønsker om udvidelser til kodelister, nye felter eller andre ændringer til specifikationen og databasen så send en mail til **Line Hvingel**: lihv@kl.dk

Husk, at egentlige supportsager skal oprettes ved at skrive til: support@geopartner.dk

PS. Hvis du vil i gang med et af de andre nye eller nyåbnede temaer i GeoFA, så vær opmærksom på:

- at optagelser og oplæg fra de 4 afholdte webinarer er tilgængelige på GeoDanmarks side "Kurser og workshops".
- at der vil komme små vejledninger på GeoFA-siden til nogle af temaerne – fx invasive arter.

Gem drændata i GeoFA....

- Gem de data du har
 - også selv om du kun har selve geometrien – og også selv om du måske kun kender noget af ledningen
 - hvis du har andre data om drænledningen, så lad være med at smide data væk
 - overvej også at gemme data om ”nedlagte drænrør” – de kan måske give mening i en anden sammenhæng – eller give hints til, hvor der også er drænrør
 - brug muligheden for at notere usikkerhed på placeringen
- start, hvor det giver mest mening – og accepter at det kan tage lang tid at danne det fulde billede (hvis det overhovedet kommer).