

Geo Danmark

– det fælles datagrundlag

GeoDanmark - indflyvning

1. GeoDanmark
2. Historisk
3. Organisering
4. Forretningsmodel
5. Arbejdsprogram
6. Anvendelse
7. Spørgsmål ?

1. Om GeoDanmark – på vores hjemmeside

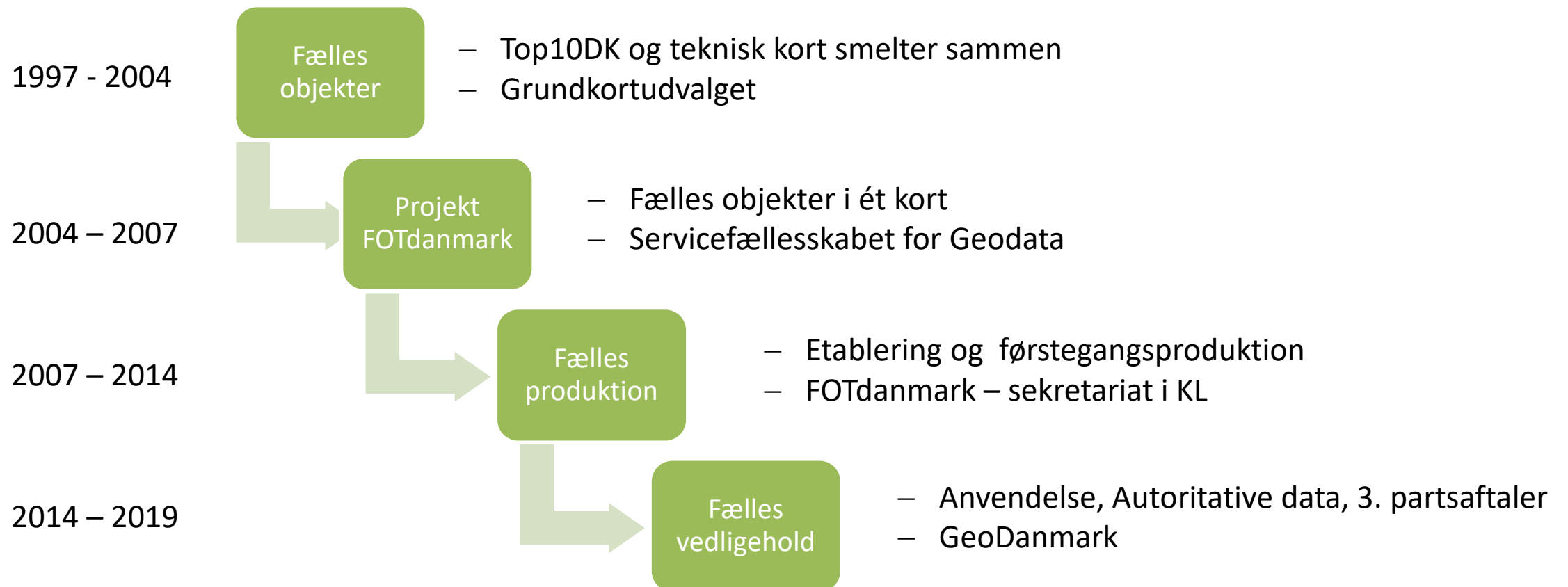
- **GeoDanmark er et samarbejde mellem Styrelsen for Dataforsyning og Effektivisering (SDFE) og de 98 kommuner om at vedligeholde en kortlægning af by og landskab, som er præcis og aktuel.**
- I GeoDanmark har stat og kommuner en økonomisk ramme til at løse fælles opgaver indenfor samarbejdet.
- GeoDanmark-data er standardiserede på tværs af landet og GeoDanmark har besluttet, hvor præcise data skal være og hvor tit de skal opdateres ud fra de behov, der eksisterer i Danmark.
- **Værdien af GeoDanmark**
- Værdien af GeoDanmark findes både økonomisk for de deltagende parter (SDFE og kommunerne) men også generelt i samfundet i form af en mere effektiv offentlig forvaltning og muligheder for vækst i den private sektor. Grunden hertil skal bl.a. findes i GeoDanmarks særlige konstruktion, hvor kommunerne og SDFE deler udgifterne til etablering og drift af GeoDanmark-data 50/50, og hvor strukturen i GeoDanmark sikrer begge parter indflydelse på dataindhold og produktionsforløb.
- GeoDanmark bidrager til opfyldelsen af det offentliges digitaliseringsstrategier, og vores data indgår som grunddata på lige fod med CPR, CVR, og Matrikeldata i det offentliges bestræbelser på at skabe en nær og sammenhængende service over for borgere og virksomheder samt muligheden for vækst i samfundet generelt.
- GeoDanmark-data udgør en uundværlig del af det offentliges forvaltningsgrundlag. Med GeoDanmark sikres, at vi har et offentligt kortgrundlag, som medarbejdere i kommunerne og staten kan benytte til eksempelvis bygningsadministration, vejadministration og administration af vandløb.

Det med grønt

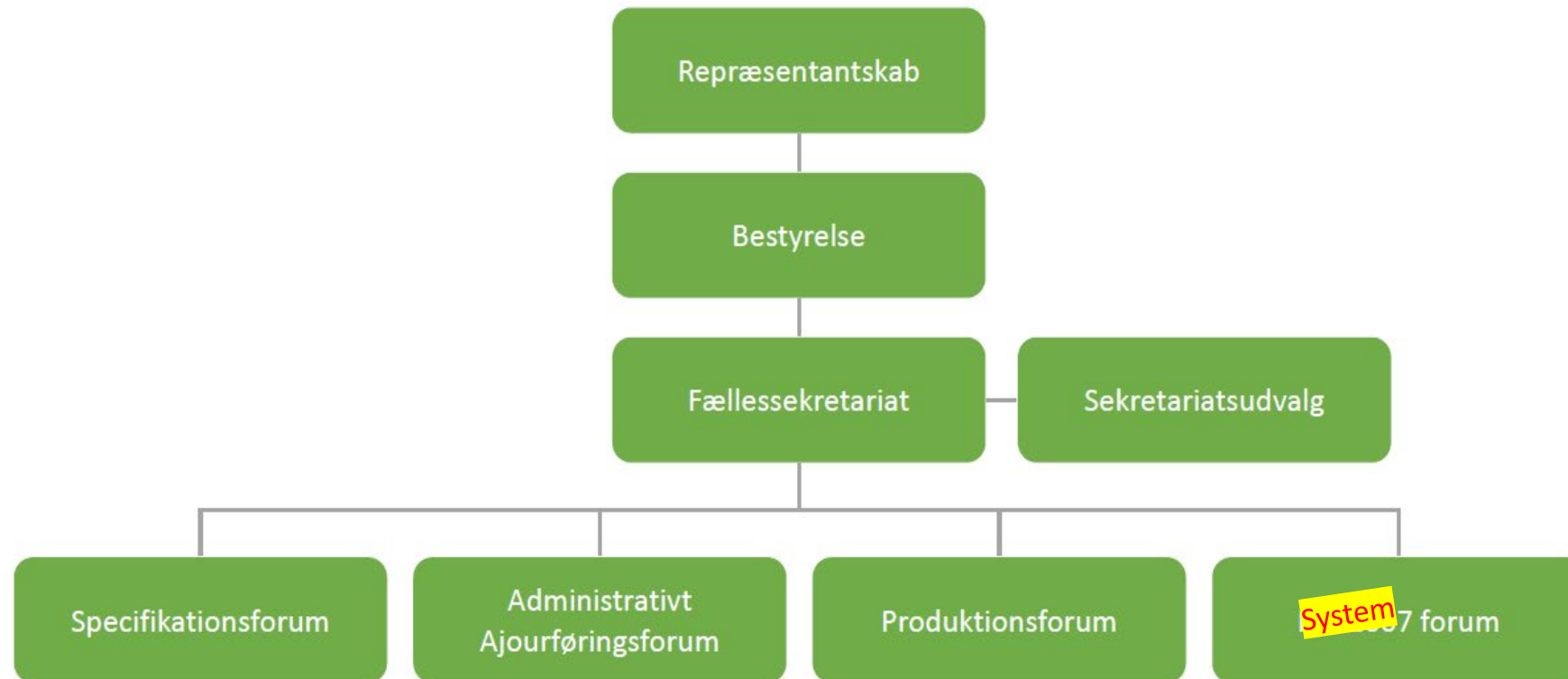
- samarbejde mellem Styrelsen for Dataforsyning og Effektivisering (SDFE) og de 98 kommuner om at vedligeholde en kortlægning af by og landskab
- en mere effektiv offentlig forvaltning og muligheder for vækst i den private sektor
- opfyldelsen af det offentliges digitaliseringsstrategier, indgår som grunddata
- udgør en uundværlig del af det offentliges forvaltningsgrundlag

Hvad var det nu...

2. Historien om GeoDanmark



3. Organisering



Forening

- Vedtægter
- Forretningsmodel
- Strategi
- Arbejdsprogram
- Økonomi
- Hjemmeside

- Bæres primært af frivillige kræfter blandt medlemmerne !!

Organisering

- Repræsentantskab
- Bestyrelse
- Sekretariatsudvalg
- Fællessekretariat
- Fora
 - Specifikationsforum
 - Systemforum
 - Produktionsforum
 - Administrativt ajourføringsforum

Repræsentantskab og bestyrelse

Repræsentantskabet

- Hver år i april
- 60-70 medlemmer ud af de 99
- Små 100 deltagere alt inkl.

Bestyrelse

GeoDanmarks bestyrelse holder 5 møder årligt plus et heldagsseminar. 3 repræsentanter fra SDFE og 3 fra kommuner, heraf 1 fra KL. De har hver en sekundant i Sekretariatsudvalget.

Foreningens bestyrelsesformænd 2007-2019

Torben Nøhr, Vordingborg (er nu i Køge)

Michael Jentz, Frederikshavn

Søren Bonde Hansen, Odense (siden Sønderborg)

Steffen Birkebjerg Andersen, Odense

Christian Bjerg, Aalborg

Iben Kock, Rudersdal

Forening - vedtægter

GeoDanmark er en foreningskonstruktion for det var den eneste måde kommunerne kunne indgå i samarbejder og stadig have fuld medbestemmelse over alle beslutninger (via repræsentantskabet).

[GeoDanmark Vedtægter.pdf](#)

Alle har vetoret !!

Repræsentantskab – svært at få fat i leder/chef laget

1. NAVN OG HJEMSTED

- 1.1 Foreningens navn er GeoDanmark.
- 1.2 Foreningens hjemsted er København.

2. GEODANMARKS FORMÅL OG MÅL

- 2.1 GeoDanmarks formål er at drive og udvikle det Fælles Geografiske Administrationsgrundlag og at stille dette til rådighed for medlemmerne, øvrige offentlige myndigheder og offentligheden som frie grunddata. GeoDanmark understøtter den fællesoffentlige digitaliseringsstrategi og samarbejdet mellem offentlige myndigheder om brug af geodata til digital forvaltning og til effektivisering af den offentlige sektor. Formålet skal varetages inden for rammerne af disse vedtægter og aftaler mellem regeringen og KL om grunddata.
- 2.2 Det Fælles Geografiske Administrationsgrundlag og medlemmers bidrag hertil er nærmere beskrevet i bilag 1.
- 2.3 Målet er, at Det Fælles geografiske Administrationsgrundlag til enhver tid skal være opdateret og tidssvarende, og at opgavevaretagelse baseret på dette grundlag kan ske på den mest hensigtsmæssige og mest effektive måde.

3. MEDLEMSKAB

Indmeldelse

- 3.1 Danske kommuner og Geodatastyrelsen kan blive medlemmer af GeoDanmark.

4. Forretningsmodel

Forretningsmodellen balancerer en 50/50 deling af alt. Økonomi ressourcer opgaver. Det er et stort dokument med mange bilag. Der er masser af beskrivelse, der ikke hører hjemme i en forretningsmodel. Men der er enighed om den.

[FOTdanmarks forretningsmodel.pdf](#)

[FOTdanmarks forretningsmodel bilag 1-8.pdf](#)

Den seneste forretningsmodel er en klar styrkelse af balancen i foreningen !!

Anvendelsesfokus - udfordring at 3. parts aftaler nu primært er op til parterne

Ny forretningsmodel for FOTdanmark

11. februar 2014

Indledning

FOTdanmark er rammen for et samarbejde mellem alle landets kommuner og Geodatastyrelsen (GST) om etablering og vedligehold af et fællesoffentligt geografisk administrationsgrundlag. Den nye forretningsmodel fastlægger den overordnede opgave-, ansvars- og økonomifordeling mellem parterne.

Forretningsmodellen er baseret på et udredningsarbejde og forhandlingsforløb, som er startet i FOT-sekretariatsudvalget og afsluttet i FOT-bestyrelsen. Dette notat beskriver forretningsmodellen som den er godkendt på FOT-bestyrelsesmødet den 10. december 2013.

Bestyrelsen har efterfølgende givet foreningens faste fora mulighed for at komme med opklarende spørgsmål til forretningsmodellen og dokumenterne er på baggrund heraf tilrettet eller uddybet.

Forretningsmodellen er opdelt i en tekstdel, hvor opgave- og ansvarsfordeling mellem parterne er beskrevet, samt et bilag 1 med den aftalte økonomifordeling.

Der er i forhandlingsforløbet udarbejdet en række notater som grundlag for nærværende forretningsmodel. Disse notater medfølger (bilag 2-8), idet en række af overvejelserne bag forretningsmodellen her er nærmere beskrevet. Bilag 3 – 8 skal dog læses som arbejdspapirer i en proces frem mod den nye forretningsmodel, og ved eventuelle uoverensstemmelser mellem dette notat og disse bilag, er det nærværende notat, som er gældende. Bilag 2 er FOTdanmarks strategiske grundlag som blev godkendt på repræsentantskabsmødet i 2013.

Forretningsmodel – den nuværende

Principper til grund for forretningsmodel:

- Fokus på kvalitet, aktualitet og homogenitet i FOT-data.
- Processerne til indsamling og vedligeholdelse af data skal effektiviseres.
- FOT-objekter skal kunne ajourføres både fotogrammetrisk fra flyfotos og administrativt via offentlig sagsbehandling.
- Bedre grundlag for anvendelse af FOT-data i forvaltningsmæssige sammenhænge.
- Klar opgave- og rollefordeling mellem parterne i FOTdanmark.
- Lige fordeling mellem stat og kommuner af fællesomkostningerne i FOTdanmark.

Bemærk

GeoDK

50/50 \$ TIMEN

5. Arbejdsprogram

Arbejdsprogrammet er tænkt som alle foreningens aktiviteter udsat for tankegangen i den nye strategi. Men der er også en række nye tiltage som aktivt forfølger de strategiske mål, fx at GeoDanmark er opsøgende på nye anvendelser.

[Arbejdsprogram.pdf](#)

Parallelt har parterne projekter, der supplerer foreningens arbejdsprogram.

Disse mangler fokus i den samlede indsats

Senest revideret	3/5 2019	Katarina	
Projekt	Projektleder	Indhold i projekt	Kortsigtet mål
1.1 Kommunikations-strategi	Lennart	Plan for aktiviteter, kanalstrategi (brugen af presse, hjemmeside, SoMe, events, nyhedsbreve m.m.) ambassademateriale til medlemmerne samt beskrivelse af indsatser over for udvalgte målgrupper, herunder teknikere, chefer i kommuner og stat, nye forvaltninger	GeoDanmark har lægger grunder medlemsretted
1.2 Udvikling af cases	Christian	Indsamling/screening samt formidling tekstuel og visuelt af eksempler på, hvor GeoDanmark-data allerede anvendes i forvaltningssammenhæng. Arbejdet omfatter også udvikling af en metodisk tilgang til screening for eksisterende og nye cases. Nogle cases opstår måske som resultatet af demonstrationsprojekter beskrevet under "Data, system og specifikation".	Der er udviklet repræsentantski omfattende ind temadag og roa
1.3 Udvælgelse af nye forvaltningsområder	Christian	Vi skal have en metodisk tilgang til udvælgelse af vores fokusområder (og dermed nye målgrupper). For 2019 er der fokus på veje og klima, men hvad skal fokus være i årene derefter? Resultat af arbejdet på temadag og roadshows i september/oktober (GeoDanmarks årshjul) skal indarbejdes heri.	Der er beskrevet bestyrelsen so medlemmer og fastlægger 1-2 r følgende år.
2.1 Viden om brugen af data - business analytics	Katarina	Business analytics (BA) undersøgelse af brugen af GeoDanmark-data i kommunerne. SOFE gennemfører en sådan analyse i 2019 og GeoDanmark kan med fordel bygge videre på resultaterne herfra. Analysen kan give input til igangsætning af demonstrationsprojekter og andre målrettede initiativer.	SOFE's BA unde har afdækket m kommunerne o repræsentantski
2.2 Viden om data - dataanalyse	Anders	indsamling af viden om datas begrænsninger og muligheder pba. workshops med udviklere og anvendere. Opsamling af konklusioner og forslag til videre skridt i en afrapportering. Analysen giver også input til arbejdet med demonstrationsprojekter og andre målrettede initiativer.	Data-analyse ge skitseret
2.3 Demonstrationsprojekter på udvalgte forvaltnings-områder	Katarina og Kristine	Identifikation og gennemførelse af mindre afgrænsede "datap projekter", som tjener til at anskueliggøre GeoDanmark-datas anvendelse inden for bestemte områder (klima, natur/friluft, ruteberegning etc.). Både på baggrund af data-analysen, viden om anvendelse og feed back fra brugere.	Der er gennemf vej- og klimaom at præsentere c
2.4 Konkrete dataforbedringer	Anders	Indsatser kan fx udspringe af resultater fra data-analysen eller demonstrationsprojekter. Et eksempel kunne være: Det besluttes at GeoDanmarks vejmidter skal kunne understøtte ruteberegning – hvad kræver det?	Afventer data-a i kommunerne
2.5 Konkrete anvendelsesprojekter	Anne Marie	Løsninger til specifikke formål, evt. som prototyper/mock ups til videre dialog	Prototyper fra baggrundskort i præsenteret på
2.6 Udvidelse af dataporteføljen	Lennart	Referencemodeller, Fælleskommunale Geodata (FIG), m.m.	Foranalyse vedr skitseret.
3.1 Organisering og arbejds gange	Anne Marie	Samarbejde internt i foreningen, men fokus på sammenhæng mellem aktiviteter i sekretariat, fora, bestyrelse m.m.	Beskrive og imp og koordinering strategiens mål

Processen frem mod RM2020

- ✓ Bestyrelsesseminar - aug. 2019
- ✓ Temadag – sep. 2019
- ✓ Roadshows – okt. 2019

- ✓ Bestyrelsesmøde – nov. 2019
- ✓ Sekretariatsudvalget – Jan 2019
- ✓ Bestyrelsesmøde(-r) 2020
- ✓ Repræsentantskabsmøde – 2020





Hvor bruges GeoDanmarks data?

“Fremtidens Ejendomsvurdering”

GeoDanmarks data indgår som beregningsgrundlag i Skatteministeriets model for kommende ejendomsvurderinger

“Buskortberegneren i Hjørring”

I Hjørring Kommune anvender de GeoDanmarks data til at beregne om skoleelever er berettiget til at få tilskud til buskort

“Danmarks Adresseregister”

I forbindelse med adresseprogrammet er alle adgangspunkter fra vejnettet blevet opdateret



Hvorfor skal man bruge
GeoDanmark-data?

Det offentlige kortgrundlag

GeoDanmarks data er fællesoffentlige
grunddata

GeoDanmarks data kan bruges til
forvaltningsafgørelser

Flere emner på den
politiske dagsorden
sætter fokus på data



Digitaliseringsklar lovgivning

En mere effektiv offentlige
sektor

Hurtigere afgørelser
til borgerne

Spørgsmål?