

FORSLAG

Forretningsmodel for GeoDanmark

FORSLAG TIL REPRÆSENTANTSKABSMØDE 2.12.21

Indhold

Indledning.....	2
Organisering og samarbejde	4
Organisering	4
Fora og udvalg	4
Sekretariatsbetjening	5
Arbejdsprogram	5
Større projekter	5
Kommunikation og undervisning	6
GeoDanmarks dataportefølge.....	6
Vedligeholdelse af grunddata	6
Udvikling af grunddata	7
Andre data i GeoDanmark.....	8
GeoDK-systemet.....	9
Udstilling af data fra GeoDanmark.....	9
Ressourcer og økonomi.....	10
Medlemsbidrag	11
Foreningsdrift og sekretariatsbetjening.....	11
Udviklingsaktiviteter	11
Systemunderstøttelse	11
Distribution	12
Dataproduktion	12
Ikrafttræden	14
Bilag.....	14

Indledning

GeoDanmark er en forening, der danner rammen for et samarbejde mellem alle landets kommuner og Styrelsen for Dataforsyning og Effektivisering (SDFE) om at udvikle og sikre et præcist og aktuelt geografisk grundlag for offentlig forvaltning.

Samarbejde startede i 2007 som et produktionsfællesskab om etablering og vedligeholdelse af kortdata. I 2013 blev disse data udpeget som grunddata og gjort frit tilgængelige for alle, som en del af Grunddataprogrammet (2013-2017). Det overordnede mål for GeoDanmark grunddata er, at sikre landsdækkende data med et indhold og en aktualitet, der gør, at disse data er anvendelige som geografisk administrationsgrundlag i offentlig forvaltning.

Grunddata er kernen i GeoDanmark samarbejdet, som dækker specifikation, indsamling, vedligeholdelse, udvikling, udstilling af grunddata samt nye aktiviteter til at understøtte bredere forvaltningsanvendelser – indenfor foreningens økonomiske og ressourcemæssige rammer.

Det fællesoffentlige samarbejde i GeoDanmark er velfungerende, og derfor ønsker foreningen at udvide kerneområdet grunddata med nye aktiviteter, der kan understøtte en bredere anvendelse af geografiske data i offentlig forvaltning i form af nye offentlige datasæt, koblingsmuligheder med eksterne forretningsdata, eller gennem tilpasninger af data, så de understøtter specifikke forretningsbehov.

Dette bredere sigte for foreningens virke fremgår af GeoDanmarks strategi 2018 – 2022, hvor målsætningerne er:

- Flere skal udnytte datamuligheder
- Vi styrker de offentlige dataekspertes
- Viden skal deles imellem forvaltninger i hele Danmark.

Formålet med forretningsmodellen er at fastlægge rammer for samarbejdet i GeoDanmark herunder økonomi, systemunderstøttelse, eksisterende data samt governance og finansieringsmodeller for andre data.

Læsevejledning

Forretningsmodellen består af et hoveddokument samt tre supplerende bilag:

1. GeoDanmark grunddata
2. Governance for andre data
3. GeoDanmarks systemunderstøttelse

Dette dokument er hoveddokumentet, som er et selvstændigt dokument, hvor opgave- og ansvarsfordeling mellem parterne samt foreningens økonomiske grundlag er beskrevet.

Bilag 1: GeoDanmark grunddata understøtter afsnittene om 'Vedligeholdelse af grunddata' og 'Udvikling af grunddata' i hoveddokumentet.

Bilag 2: Governance for andre data understøtter afsnittet om 'Andre data i GeoDanmark' i hoveddokumentet.

Bilag 3: GeoDanmarks systemunderstøttelse understøtter afsnittene om 'GeoDK-systemet' og 'Udstilling af data fra GeoDanmark' i hoveddokumentet.

Definition af begreber

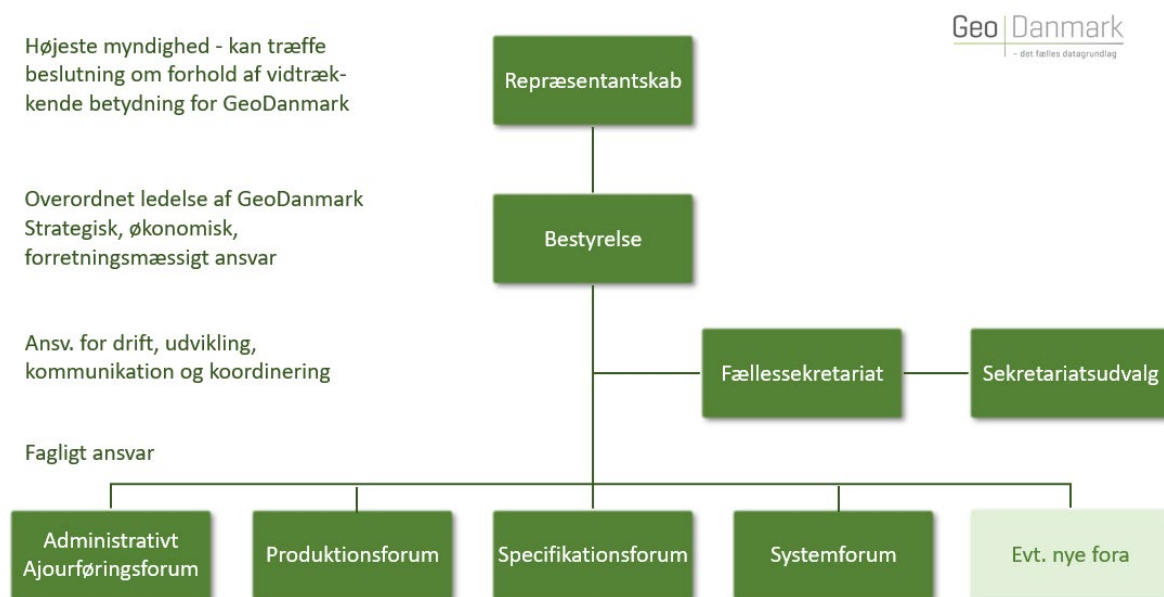
I forretningsmodellen anvendes en række begreber, som defineres herunder:

- **GeoDanmarks dataportefølje:** Begrebet anvendes om alle data, som GeoDanmark har det forretningsmæssige ansvar for
- **GeoDanmark grunddata:** Begrebet anvendes til at omtale de geografiske data, som er udpeget til grunddata. Grunddata er udpeget i forbindelse med grunddataprogrammet
- **Andre data:** Begrebet anvendes til at omtale datasamlinger, som allerede er en del af GeoDanmark, men også datasamlinger af geografiske data som i fremtiden vil komme ind i GeoDanmark, og som ikke er underlagt grunddataaftalen
- **Sammenstillede data:** Anvendes til at beskrive data som i forbindelse med udstilling er sammenstillet eller koblet med data fra andre datasamlinger (kan både være data i GeoDanmark og data fra andre registre)
- **GeoDK:** Den systemunderstøttelse og datamodel, som er udviklet til at opbevare GeoDanmark grunddata, og som giver mulighed for at kunne ajourføre dele af GeoDanmarks dataportefølje let og ensartet
- **GeoFA:** Igangværende projekt (2020-2022), som bl.a. søger at afdække værdien af andre data i GeoDanmark. Specifikt er GeoFA en systemunderstøttelse og datamodel, som er under udvikling til at opbevare **Geografiske Fagdata**. GeoFA indeholder en frivillig samling af offentlige ejede geografiske data, som vurderes at have værdi på tværs af kommunegrænser – både for andre eksterne anvendere som for stat og kommuner
- **Offentlige data:** I GeoDanmarks kontekst skal begrebet offentlige data forstås som offentligt ejede data og må ikke forveksles med begrebet offentligt tilgængelige data.

Organisering og samarbejde

Organisering

Foreningens organisering og det formelle samarbejde er beskrevet i de til enhver tid gældende vedtægter, hvor bestyrelsens og repræsentantskabets roller og ansvar er beskrevet.



Fora og udvalg

Opgaveløsningen i GeoDanmark herunder en lang række driftsopgaver varetages af foreningens fora, udvalg og sekretariat.

De faglige fora nedsættes af GeoDanmarks bestyrelse, refererer til bestyrelsen via fællessekretariatet og bliver betjent af fællessekretariatet. I foraenes arbejde deltager som udgangspunkt det samme antal ressourcepersoner fra henholdsvis kommuner og stat.

Administrativt Ajourføringsforums arbejde skal sikre, at der er fokus på, at aktualiteten af GeoDanmark grunddata kontinuerligt højnes gennem administrative processer.

Produktionsforum udarbejder retningslinjer for samarbejdet mellem SDFE og kommunerne om den fotogrammetriske dataproduktion samt sikrer en kontinuerlig udvikling af produktionen.

Specifikationsforum skal sikre, at specifikationen lever op til de forretningsmæssige behov samt at der sker den rette inddragelse og forankring i forbindelse med udvikling af GeoDanmark specifikationen.

Systemforums hovedformål er at sikre teknisk implementering af specifikationen, at data udstilles og er tilgængelige samt at GeoDK-systemet hele tiden lever op til brugernes behov.

Sekretariatsudvalget rådgiver bestyrelsen og fællessekretariatet. Derudover er det sekretariatsudvalgets opgave at sikre forankring af aktuelle aktiviteter blandt medlemmerne, løbende opfølgning på samarbejdet i GeoDanmark og koordinering på tværs af fora og udvalg. Formænd for de faglige fora er medlemmer af sekretariatsudvalget.

For yderligere beskrivelse af formål, opgaver m.v. i de faglige fora og sekretariatsudvalget henvises til de aktuelle kommissorier, som kan læses på GeoDanmarks hjemmeside.

Sekretariatsbetjening

De daglige sekretariatsopgaver varetages af fællessekretariatet, som består af ansatte i KL og SDFE. Kompetencepersoner fra kommuner, SDFE og KL inddrages ad hoc til løsning af bestemte opgaver.

KL og SDFE træffer nærmere aftale om håndteringen af opgaverne. Det ledelsesmæssige ansvar for fællessekretariatet er placeret i KL og SDFE. Bestyrelsen sikrer, at sekretariatsbetjeningen lever op til forventningerne for opgaveløsningen.

Fællessekretariatet er ansvarlig for den løbende drift, kommunikation, kursusplanlægning og dialog med medlemmerne samt den løbende bestyrelsesbetjening, herunder planlægning, forberedelse og gennemførelse af bestyrelsesmøder og repræsentantskabsmøder samt opfølgning på arbejdsprogram og projekter mv. Fællessekretariatet yder sekretariatsbistand til faste fora og udvalg.

Arbejdsprogram

GeoDanmarks aktiviteter beskrives og prioriteres i et arbejdsprogram, som bestyrelsen fremlægger til godkendelse på det årlige repræsentantskabsmøde.

Arbejdsprogrammet har særlig fokus på aktiviteter, der falder udover de faste driftsopgaver og skal afspejle de til enhver tid gældende strategiske målsætninger for GeoDanmark. Aktiviteterne er forankret i foreningens fora og i fællessekretariatet.

Det årlige arbejdsprogram suppleres med et årshjul for de faste administrative driftsopgaver herunder den medlemsrettede proces for udarbejdelse af arbejdsprogram.

Større projekter

For at understøtte medlemmernes og øvrige anvenderes behov og følge udviklingen i øvrigt kan bestyrelsen igangsætte større udviklingsprojekter, som etableres med en projektorganisation, der tildeles specifikke ressourcer til gennemførelse af det konkrete projekt.

Bestyrelsen beslutter i relation til det konkrete projekt, hvordan projektet skal organiseres, gennemføres og styres, herunder implementeres og idriftsættes ved afslutning af projektet. GeoDanmarks projektskabelon anvendes ved opstart af et projekt.

Kommunikation og undervisning

Foreningen har mange interesser, og derfor er det vigtigt, at der kommunikeres aktivt om foreningens politik, strategi og aktiviteter i øvrigt. Det sker bl.a. i henhold til den til enhver tid gældende kommunikationsstrategi, som bestyrelsen har ansvaret for.

Fællessekretariatet er ansvarligt for al kommunikation via geodanmark.dk samt den løbende vedligeholdelse og udvikling af hjemmesiden.

GeoDanmark afholder webinarer, workshops og andre aktiviteter om aktuelle faglige emner som vedrører foreningens medlemmer.

GeoDanmark tilbyder undervisning i GeoDanmarks systemer for nye brugere - både i form af webinarer/videoer og årlige kurser.

Ved systemændringer vurderes det altid, om det giver anledning til at igangsætte undervisningsaktiviteter eller udarbejde informationsmateriale om ændringerne. Det kan være i form af FAQ, webinarer, videoer, informationsmøder, seminarer eller fysisk undervisning.

GeoDanmark er initiativtager og facilitator af kurser, som omhandler 3. parts tilgange til GeoDanmarks systemer.

GeoDanmarks dataportefølje

Med Grunddataaftalen i 2012 blev GeoDanmarks kortdata udpeget som frie grunddata. Aftalen indeholder en forpligtigelse for GeoDanmarks parter om at sikre, at disse data har et indhold og aktualitet, så data kan anvendes som geografisk administrationsgrundlag og til at udstille disse data via Datafordeleren sammen med de øvrige fællesoffentlige grunddata.

GeoDanmark grunddata omfatter årlige forårsortofoto samt specificerede vektordata. Indhold og kvalitetskrav for disse grunddata fremgår af GeoDanmark specifikationen.

Vedligeholdelse af grunddata

Kvalitet af data er afgørende for en række anvendelser. Aktualitet i grunddata skabes via fotogrammetrisk dataindsamling, administrativ ajourføring og systematiske dataforbedringer.

Dataansvaret for grunddata er delt mellem GeoDanmarks parter.

Fotogrammetrisk ajourføring

SDFE varetager på vegne af GeoDanmark den fotogrammetriske dataindsamling bestående af luftfoto, ortofotoproduktion og fotogrammetrisk ajourføring af specificerede objekttyper. Forretningsmodellen omfatter følgende leverancer:

- Årligt landsdækkende billeddækning (luftfotos) og forårsortofoto / quickortofoto (15 cm opløsning)
- Årlig fotogrammetrisk ajourføring af særlige objekttyper på baggrund af ændringsudpegninger
- Totalajourføring af alle objekttyper hvert 5. år
- Kortlægning i 2 standarder fastsat ud fra inddeling i områdepolygoner (byzonearealer +/- 5%) og øvrige områder
- Opgradering til seneste specifikation ved totalajourføring

Foreningen vil arbejde for, at der fremadrettet kan skabes større fleksibilitet i valg af fotomateriale, så foto i forskellige opløsninger kan dække ønsker om fx bedre kvalitet i byområder og landområder.

Kommunerne bidrager til den fotogrammetriske ajourføring gennem årlige ændringsudpegninger. Kommunerne er forpligtet til at gennemgå de centrale objekttyper: Bygning, vej, vandløb og sø samt udpege ændringer til den årlige fotogrammetriske ajourføring.

SDFE har ansvaret for kvalitetssikring af de fotogrammetriske data. Det er frivilligt for kommunerne at bidrage til kvalitetskontrollen.

Administrativ ajourføring

Det har, siden GeoDanmark blev dannet, været ambitionen, at GeoDanmark grunddata skulle ajourføres via administrativ ajourføring, så data afspejler den nyeste geografiske udvikling. Det sker bedst, når data bliver registreret ude i den enkelte kommune, allerede under myndighedens sagsbehandling. Foreningen vil fortsat arbejde for, at denne ambition virkeliggøres.

I stedet for de årlige ændringsudpegninger kan kommunerne vælge løbende at ajourføre de centrale objekttyper administrativt og dermed sikre højere aktualitet og øge anvendelsesmulighederne af data. Kommunerne kan også administrativt ajourføre andre objekttyper.

Den administrative ajourføring udføres også i SDFE på baggrund af konstaterede fejl og mangler i data, i forbindelse med konkrete anvendelser af data eller på baggrund af indmeldinger fra anvendere af data.

SDFE er forpligtet til at drive et fælles værktøj til modtagelse af indberetninger fra 3. part dvs. myndigheder, borgere eller virksomheder, som ikke er medlemmer af GeoDanmark.

Udvikling af grunddata

Det er målet til stadighed at udvikle grunddata, så de bedst muligt understøtter offentlig forvaltning. Udviklingen af grunddata styres gennem løbende tilretninger af specifikationen, som afspejler de forretningsmæssige behov.

GeoDanmarks bestyrelse kan inden for foreningens rammer iværksætte systematiske kvalitetsforbedringer af GeoDanmark grunddata eller mere specifikke datavaskprojekter.

Bestyrelsen kan desuden indgå aftaler med 3. parts anvendere om kvalitetsforbedringer af data med henblik på at understøtte specifikke anvendelser. Der kan i særlige tilfælde indgås aftaler med 3. partsmyndigheder om, at de på vegne af en af GeoDanmarks dataansvarlige parter kan ajourføre data direkte i GeoDK-databasen.

Andre data i GeoDanmark

GeoDanmarks strategi har fokus på et udvidet samarbejde, både mellem stat og kommuner og mellem GeoDanmarks parter og eksterne aktører, og på nye anvendelsesmuligheder.

Det er muligt for GeoDanmark at udvide forretningen med andre data, som ikke er omfattet af Grunddataaftalen – jf. GeoDanmarks vedtægter. Det er fx vejreferencen, vandløbsreferencen, det hydrologiske tilpasningslag og GeoFA-data. Målet er at understøtte offentlig forvaltning med bedre geodata, selv om GeoDanmark her ikke stiller de samme krav om landsdækkende data som for grunddata. Disse andre data kan dog på sigt udvikle sig til at blive grunddata.

Som hovedregel er andre data offentlige ejede data, men kan efter en konkret vurdering også omfatte andre data end offentlige ejede data. Hovedprincippet er, at governance og økonomi omkring andre data i GeoDanmark er tydeligt afgrænset, så det ikke svækker GeoDanmarks kerneforretning med grunddata.

Principperne for, hvilke data der fremadrettet kan optages i GeoDanmarks portefølje, rummer krav til datatyper, herunder krav om geografisk reference, datamodel, finansiering der afspejler parternes interesse, samt organisering af arbejdet med etablering og drift af nye datasamlinger. Et væsentligt princip er, at der gives medbestemmelse til de parter, som deltager i finansieringen.

Governance for andre data opdeles i en "etableringsfase" og en "driftsfase".

Etableringen skal ske i en projektorganisering, hvor der tages stilling til: Parter – Organisering – Aktiviteter – Økonomi og ressourcer.

Driften fastlægges som minimum ud fra følgende punkter: Ajourføring af data – Ajourføring af datamodel – IT-system – Udstilling af data – Support – Aftalens varighed – Sekretariatsbistand.

De valgte governance modeller, der opstilles for nye data i GeoDanmark er:

- **Model 0: Integration i GeoDanmarks eksisterende organisation**
Arbejdet med den nye datasamling vurderes at være af meget begrænset omfang, og marginalt i forhold til det arbejde, der allerede udføres i de eksisterende GeoDanmark fora. Modellen følger GeoDanmarks til enhver tid eksisterende organisering.

- **Model 1: Aftale mellem GeoDanmark-parter**

Arbejdet med datasamlingen finansieres alene af GeoDanmarks parter (SDFE og kommunerne), efter hovedprincippet om en ligelig fordeling af udgifterne mellem parterne. Der nedsættes en drifts- og vedligeholdelsesgruppe, som forestår selvstændigt arbejdet med datasamlingen.

- **Model 2: Aftaler med involvering af 3. part**

3. part har en væsentlig interesse og bidrager med en væsentlig del af finansieringen af arbejdet med den pågældende datasamling. I denne model er der i tillæg til de eksisterende organisatoriske enheder i GeoDanmark (repræsentantskab, bestyrelse, fællessekretariat og sekretariatsudvalg) tilføjet en evt. styregruppe med reference til bestyrelsen og en drifts- og vedligeholdelsesgruppe for datasamlingen.

Modellerne er nærmere beskrevet og illustreret i bilag 2 til forretningsmodellen "Governance for andre data", og skal opfattes som dynamiske udgangspunkter for en fremtidig governance af "andre data".

Forretningsmodellens bestemmelser om "Governance for andre data" opstiller ikke modeller i forhold til nye grunddata eller en evt. redigering af datamodel for grunddata. Denne styring varetages i den eksisterende organisation.

GeoDK-systemet

GeoDanmark grunddata opbevares og vedligeholdes i GeoDK, som er foreningens fælles systemunderstøttelse. Systemet består af en database, et interface til systemet og en web-klient, som indeholder en række værktøjer til at vedligeholde data og dermed sikre en landsdækkende og ensartet kvalitet af data. SDFE har i tilknytning til systemet ansvar for en række supplerende, nødvendige it-værktøjer til datavedligeholdelse.

GeoDanmarks bestyrelse har det forretningsmæssige ansvar for GeoDK og tilhørende processer i forhold til leverandørstyring og videreudvikling af systemet. Bestyrelsen har delegeret det udførende ansvar for videreudvikling til Systemforum. Udviklingsaktiviteter tilrettelægges her i overensstemmelse med GeoDanmarks bestyrelses ønsker og krav samt vedtagne it-strategier og arkitekturprincipper.

Operatørrollen varetages af SDFE, som har et særligt ansvar for drift og vedligehold af systemet, samt overvåger at systemet til enhver tid fungerer efter hensigten, og at forretningsmæssige krav understøttes.

Udstilling af data fra GeoDanmark

GeoDanmark distribuerer foreningens data via offentlig infrastruktur.

GeoDanmark grunddata udstilles jf. grunddataaftalen på Datafordeleren, hvor alle anvendere kan hente aktuelle grunddata via forskellige tjenester og eventuelt sammenstillet med andre

grunddata. Det er også muligt her at abonnere på hændelser med informationer om, når der er sket en ændring i GeoDanmark grunddata.

GeoDanmarks andre data skal som hovedregel udstilles via offentlige distributionskanaler som fx Dataforsyningen enten i datasættets eksisterende form eller som sammenstillede data via koblingsnøgler – fx de af GeoDanmark udviklede målrettede baggrundskort og Vejreferencen. GeoDanmark indgår her aftale med SDFE om udstillingen af data.

GeoDanmarks andre data kan undtagelsesvis og midlertidigt distribueres via andre distributionskanaler herunder af private leverandører, indtil data og systemer har opnået et modenhedsniveau, så distributionen kan gøres til en del af den offentlige infrastruktur.

GeoDanmark har et ønske om at lette anvendelsen af grunddata og vil derfor arbejde for, at GeoDanmark grunddata kan udstilles sammen med andre grunddata som sammensatte services.

Bestyrelsen er registeransvarlig for udstillingen af GeoDanmarks data. Ansvar for den løbende dialog med SDFE om Datafordeleren og Dataforsyningen, sikring af foreningens interesser i den forbindelse, herunder ønsker til ændringer og forbedringer i udstillingen, er placeret i Systemforum.

Ressourcer og økonomi

GeoDanmarks forretningsmodel bygger på:

1. Klar opgave- og rollefordeling mellem partnerne i GeoDanmark
2. Lige fordeling mellem stat og kommuner af fællesomkostninger i GeoDanmark
3. Fælles dataansvar og fælles systemejerskab

Med beslutningen om at udvide forretningen med andre data, som ikke er omfattet af Grunddataaftalen, kan principperne om lige fordeling mellem parterne ift. andre data fraviges efter bestyrelsens godkendelse.

Foreningens aktiviteter og samarbejder bliver understøttet af to grundlæggende men forskellige finansieringsformer:

1. Medlemsbidrag fra foreningens parter
2. Finanslovsbevilling til dataproduktion og særskilte opgaver i SDFE

Dertil kan komme bidrag fra 3. parter til understøttelse af indgåede driftsaftaler samt særlige finansieringsaftaler internt mellem parterne i forbindelse med nye udviklingsprojekter.

Medlemsbidrag

GeoDanmarks drift er baseret på et medlemsbidrag, som dækker foreningens driftsudgifter, udgifter til udviklingsprojekter samt udgifter til systemunderstøttelse. Disse omkostninger fordeles med 50 % til kommunerne og 50 % til SDFE.

KL fastlægger en fordelingsnøgle mellem kommunerne af det kommunale medlemsbidrag.

I 2021 udgør det samlede medlemsbidrag 8.184.934 kr. Medlemsbidraget reguleres årligt efter KL's skøn over pris- og lønudvikling (PL-regulering).

Foreningsdrift og sekretariatsbetjening

Foreningens medlemsbidrag og driftsudgifter fastlægges årligt af repræsentantskabet.

Bestyrelsen har ansvaret for sekretariatsbetjeningen, og i 2021 er der tildelt ressourcer til fællessekretariatet svarende til i alt 3 årsværk – fordelt med 1½ årsværk til KL og 1½ årsværk til SDFE.

Udviklingsaktiviteter

På det årlige budget afsættes midler til udviklingsprojekter/-aktiviteter efter bestyrelsens prioritering, som vil fremgå af GeoDanmarks årlige arbejdsprogram.

Der kan blive tale om indkøb af timer hos parterne såvel som indkøb af ekstern konsulentbistand. Honorering af indkøb af timer hos parterne baseres som udgangspunkt på nyeste løntal fra Grunddataaftalen.

Systemunderstøttelse

De løbende driftsomkostninger til GeoDK er aftalt i kontrakten med leverandøren i forbindelse med udvikling og etablering af GeoDK. Disse omkostninger fremgår af GeoDanmarks budget, som hvert år skal godkendes af GeoDanmarks repræsentantskab. Driftsomkostningerne for GeoDK kan stige i takt med, at der udvikles ny funktionalitet i systemet, som kræver øget overvågning og drift fra leverandørens side.

Ud over de aftalte driftsomkostninger afsætter bestyrelsen årligt en ramme til videreudvikling af GeoDK. Systemforum administrerer disse midler efter aftale med bestyrelsen og vurderer løbende driftsomkostningernes størrelse fx som følge af nyudvikling og etablering af ny funktionalitet.

Herudover afsættes årligt en pulje til afledte omkostninger i forbindelse med udstilling af grunddata til ny funktionalitet på Datafordeleren eller udvikling af nye produkter eller tjenester, der skal udstilles og drives.

Når GeoDanmark opererer med andre data end grunddata er der behov for særskilt at forholde sig til finansiering af udvikling, drift, og udstilling af disse data. Det gør bestyrelsen i etableringsfasen, når der skal tages stilling til etablering og governance af disse andre data. Hovedprincippet er, at de økonomiske omkostninger i relation til optagelse af andre data i GeoDanmark afholdes af de parter, som har interesse i data.

Distribution

Udgifter til distribution af GeoDanmark grunddata på Datafordeleren er finansieret som en del af grunddataaftalen.

Når et register som GeoDanmark foretager en ændring, der påvirker udstillingen på Datafordeleren, skal registret selv betale for ændringen.

Hvis GeoDanmark ønsker at udstille andre data på Dataforsyningen, skal der aftales en særskilt driftsfinansiering med SDFE.

Der afsættes årligt midler i GeoDanmarks budget til udvikling og udstilling af GeoDanmark grunddata.

Dataproduktion

Fotogrammetrisk registrering

SDFE er ansvarlig for produktionsapparatet til fotogrammetrisk vedligeholdelse af GeoDanmark grunddata og varetager opgaver ift. udbud og aftaleindgåelse, processtyring, kvalitetssikring samt databaseindlægning. SDFE får finanslovsbevilling hertil.

Kommunernes bidrag til den fotogrammetriske ajourføring med årlig ændringsudpegning af bygning, vej, vandløb og sø er indregnet i bloktilskudsreguleringen mellem staten og kommunerne.

Kommuner, SDFE og 3. part kan tilkøbe yderligere fotogrammetriske ydelser mod betaling af de forbundne ekstraomkostninger.

Ved ændringer i ovenstående aftalte ydelser mellem parterne skal GeoDanmarks bestyrelse tage stilling til eventuel udligning / kompensation.

Specifikationsændringer

Udgangspunktet for specifikationsændringer er en fælles nytteværdi. Hvis ændringer til GeoDanmark specifikationen medfører væsentlige ændringer i de samlede udgifter til den fotogrammetriske registrering eller udgifter til distribution m.v., skal der ved vedtagelse af ændringen tages stilling til, om det skal afspejle sig i omkostningsdelingen mellem SDFE og kommunerne, eller om ekstra omkostninger skal finansieres af dem, som har behovet.

Har specifikationsændringerne væsentlig betydning for økonomifordelingen mellem SDFE og kommunerne, tages det op i forbindelse med den næste økonomiaftale mellem KL og regeringen, mens mindre ændringer kan håndteres inden for de aftalemæssige rammer i GeoDanmark.

Administrativ ajourføring og dataforbedringer

Den kommunale administrative ajourføring af GeoDanmark grunddata er frivillig, og forretningsmodellen rummer ikke en specifik kompensation herfor.

GeoDanmark kan indgå aftaler med 3. parts anvendere om kvalitetsforbedringer af data. Sådanne aftaler vil normalt være baseret på, at de, som skal forestå kvalitetsforbedringerne, får kompensation for udført arbejde.

Hvis GeoDanmarks bestyrelse iværksætter systematiske kvalitetsforbedringer af GeoDanmark grunddata eller mere specifikke datavaskprojekter, kan der i særlige tilfælde indgås aftale om kompensation, hvis der er et tydeligt misforhold mellem ressourceindsats og gevinst ved kvalitetsforbedringen mellem parterne.

Kommunal interessevaretagelse og koordinering

Mens interessevaretagelsen på den statslige side naturligt forankres i SDFE, er det de kommunale bestyrelsesmedlemmers vurdering, at der er behov for at styrke den fælleskommunale interessevaretagelse. Det gælder særligt i forhold til sektorielle samarbejder, hvor det er vigtigt, at projekter hænger sammen fagligt, opgavemæssigt og økonomisk i den daglige kommunale forvaltning inden for det fagområde, der etableres løsninger til. En sådan aktiv indsats for den digitale udvikling kræver, at man styrker kommunernes fælles interessevaretagelse i udviklingsprocesserne.

Udover det samlede medlemsbidrag 8.184.934 kr. (2021) administrerer KL derfor en pulje af kommunale midler, der opkræves blandt kommunerne som en del af den årlige betaling til GeoDanmark. I 2021 er dette beløb 2.455.476 kr. – svarende til et tidligere sparet beløb. Beløbet fremgår ligeledes af GeoDanmarks regnskab og reguleres hvert år efter KL's skøn over pris- og lønudvikling (PL-regulering). KL fastlægger en fordelingsnøgle mellem kommunerne af dette særlige kommunale bidrag.

Den kommunale del af GeoDanmark bestyrelsen fastlægger arbejdsprogram og budget for de kommunale projekter og aktiviteter, der skal understøtte kommunernes arbejde med implementering og udvikling af geodata i den kommunale forvaltning.

Af det særlige kommunale bidrag og for de kommunale GeoDanmark medlemmer varetager KL en særlig sekretariatsrolle pt. svarende til et årsværk, der bl.a. skal sikre den kommunale interessevaretagelse og koordinere de administrative opgaver i forbindelse med arbejdsprogrammets projekter og aktiviteter.

Ikrafttræden

GeoDanmarks forretningsmodel trådte i kraft pr 1. januar 2015. I 2019 blev forretningsmodellen tilrettet med en række redaktionelle ændringer, som bestyrelsen godkendte 29. november 2019.

I 2021 er der foregået et arbejde med justering af forretningsmodellen, som bestyrelsen fremlægger til godkendelse på GeoDanmarks repræsentantskabsmøde 2. december 2021 med henblik på, at den justerede forretningsmodel kan træde i kraft pr. 1. januar 2022.

Bilag

Til GeoDanmarks forretningsmodel er udarbejdet tre bilag, som understøtter, supplerer og uddyber afsnit i nærværende dokument.

Bilag 1: GeoDanmark grunddata

Bilag 2: Governance for andre data

Bilag 3: GeoDanmarks systemunderstøttelse

FORSLAG TIL REPRÆSENTANTSKABSMØDE 2.12.21