

# Data til det digitale Danmark

Martin Jensen - Kommunikation



Styrelsen for Dataforsyning  
og Infrastruktur

- **Hvem er SDFI?**
- **Hvordan arbejder SDFI med data?**
- **Krav til tværoffentlige data**
- **Fremtidens data**

# Hvem er SDFI?

Styrelsen for Dataforsyning og  
Infrastruktur skaber grundlaget for det  
moderne digitale Danmark

Vi er cirka

**320**

ansatte

Vi bor i

**KBH**

på Østerbro





SDFI bruger data og digital infrastruktur til at skabe et bedre Danmark

Data er helt afgørende for, at vi kan løse mange af de store opgaver, som Danmark står over for.

Med en god digital infrastruktur gør vi det det muligt for både offentlige og private aktører at skabe løsninger på små og store problemer i samfundet.



## Digitale løsninger til samfundet



En attraktiv  
samarbejds-  
partner

## Sammenhængende data og digital infrastruktur



Skabe  
rammerne for  
god mobil-  
og bredbånds-  
dækning

Skabe et let  
tilgængeligt og  
sammen-  
hængende  
tværoffentligt  
datagrundlag

## Aktuelt og autoritativt datafundament



SDFI sørger for,  
at registre  
passer til  
anvendelsen

SDFI sørger for,  
at offentlige data  
kan kobles på  
tværs og til den  
fysiske verden

SDFI sikrer, at  
andre kan støtte  
ret på  
stedbundne  
data



SDFI arbejder for en grøn dagsorden

Hvis Danmark skal i mål med den grønne omstilling, har vi brug for både et sammenhængende datagrundlag og en digital infrastruktur, så vi kan gøre tingene klogere i morgen, end vi gjorde i går.



## SDFI har egne registre

SDFI har data, som bliver brugt til at afgøre, hvor hurtigt indlandsisen smelter med stigende havstand til følge.

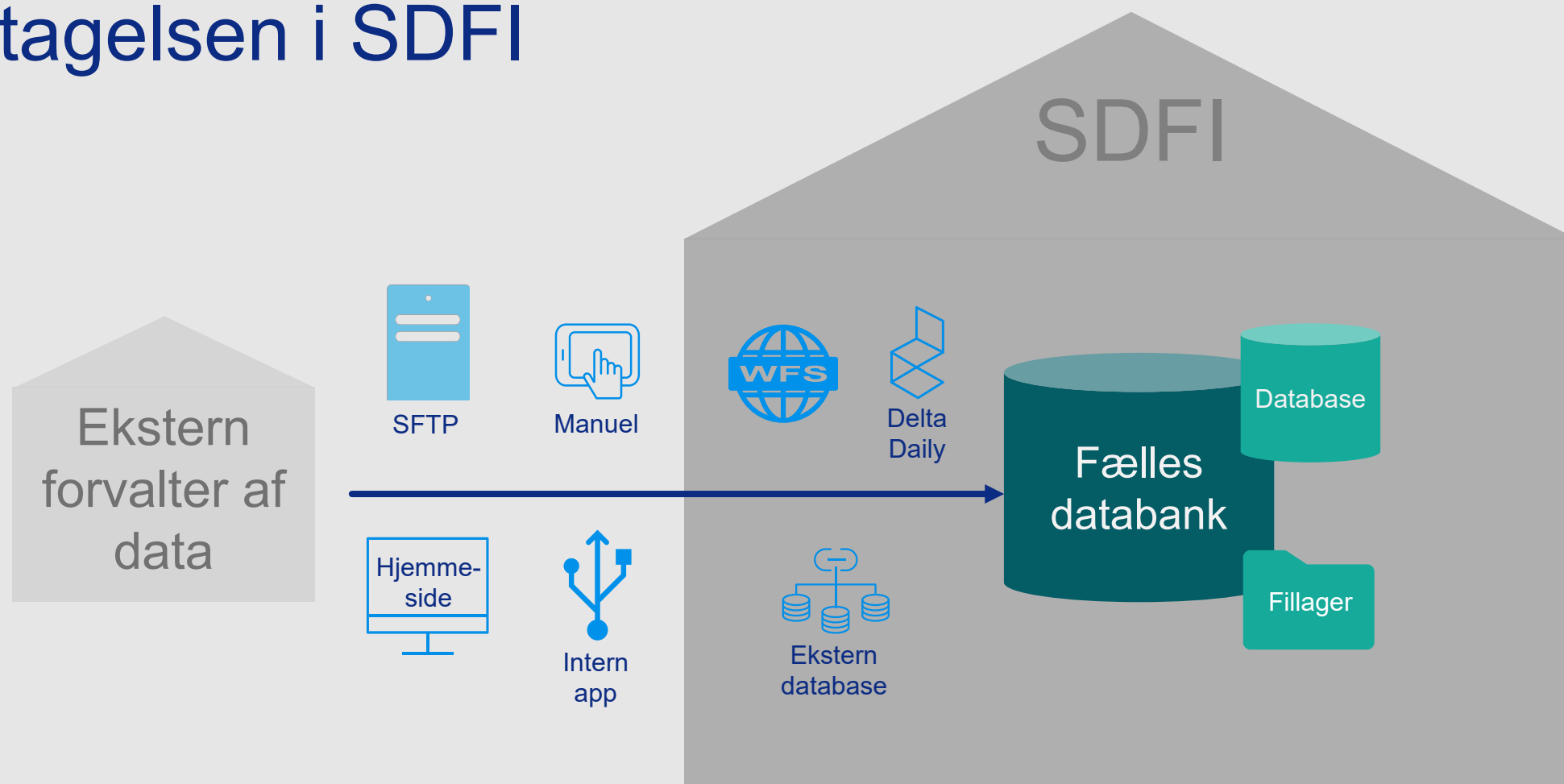
SDFI har højdemodeller som fortæller, hvor vandet løber hen, når det regner, eller hvor det højtstående grundvand står, så vi kan tilpasse vores byer til klimaforandringerne.

SDFI har data, som bliver brugt til bedre logistik, energieffektivisering og meget mere.

SDFI leverer data og den digitale infrastruktur, som bliver fundamentet for morgendagens droner, robotter og automatiserede grønne løsninger.



# Datamodtagelsen i SDFI







**Ensretning af  
Datamodtagelsen**



**Sikkerhed:  
Håndtering af  
følsomme data**



**Sikkerhed: Forbedret  
brugerstyring**



**Forbedret  
valideringstilbud**



**Bedre og flere  
metadata**



**Tydeligere processer  
& aftaler**



**Videreudvikling  
af hjemmesiden**



**Videreudvikling  
af API**



**Kommunikationsplan**



**Konsolidering  
af dataindgange- og  
flows**



## Dataoversigt

Brug filtre til at sortere tjenester og hændelser

**Filtre valgt**

LANDKORT OG GEOGRAFI X SLET FILTRE X

110 RESULTATER

- Danmarks Fikspunktsregister** 5 RESULTATER
- Danmarks Højdemodel (DHM)** 55 RESULTATER
- Danmarks Topografiske Kortværk (DTK)** 8 RESULTATER
- GeoDanmark Ortofoto** 5 RESULTATER
- GeoDanmark Vektor** 18 RESULTATER
- Historiske kort og data** 14 RESULTATER
- Skærmkortet** 5 RESULTATER



geodanmark TEMA PRODUKTER WEBSERVICE DOWNLOAD AKTUALITET LAND MYNDIGHED ADGANG

3 RESULTATER I DATA

**FORÅRSBILLEDER ORTOFOTO - GEODANMARK**

GeoDanmark producerer årligt landsdækkende ortofoto, som bruges til at understøtte den offentlige forvaltning. Ortofoto kan anvendes til blandt andet lokalplanlægning, ejendomssalg, forsikringsformål og beredskab. Ortofoto anvendes af både offentlige og private som baggrundskort og i kombination med egne data til visuelle præsentationer.

**WEBSERVICE**  
WMS WMTS

**DOWNLOAD**  
VIA-DAF ECW FTP

**DANMARKS GEOGRAFI - GEODANMARK**

GeoDanmark omfatter informationer om bygninger, veje, vandløb, søer, skove og tilpasningslag (DHMTilpasning). Data giver et landsdækkede fællesoffentligt geografisk administrationsgrundlag som er egnet til sagsbehandling, planlægning, sammenstilling med andre data og visuelle præsentationer af Danmarks geografi.

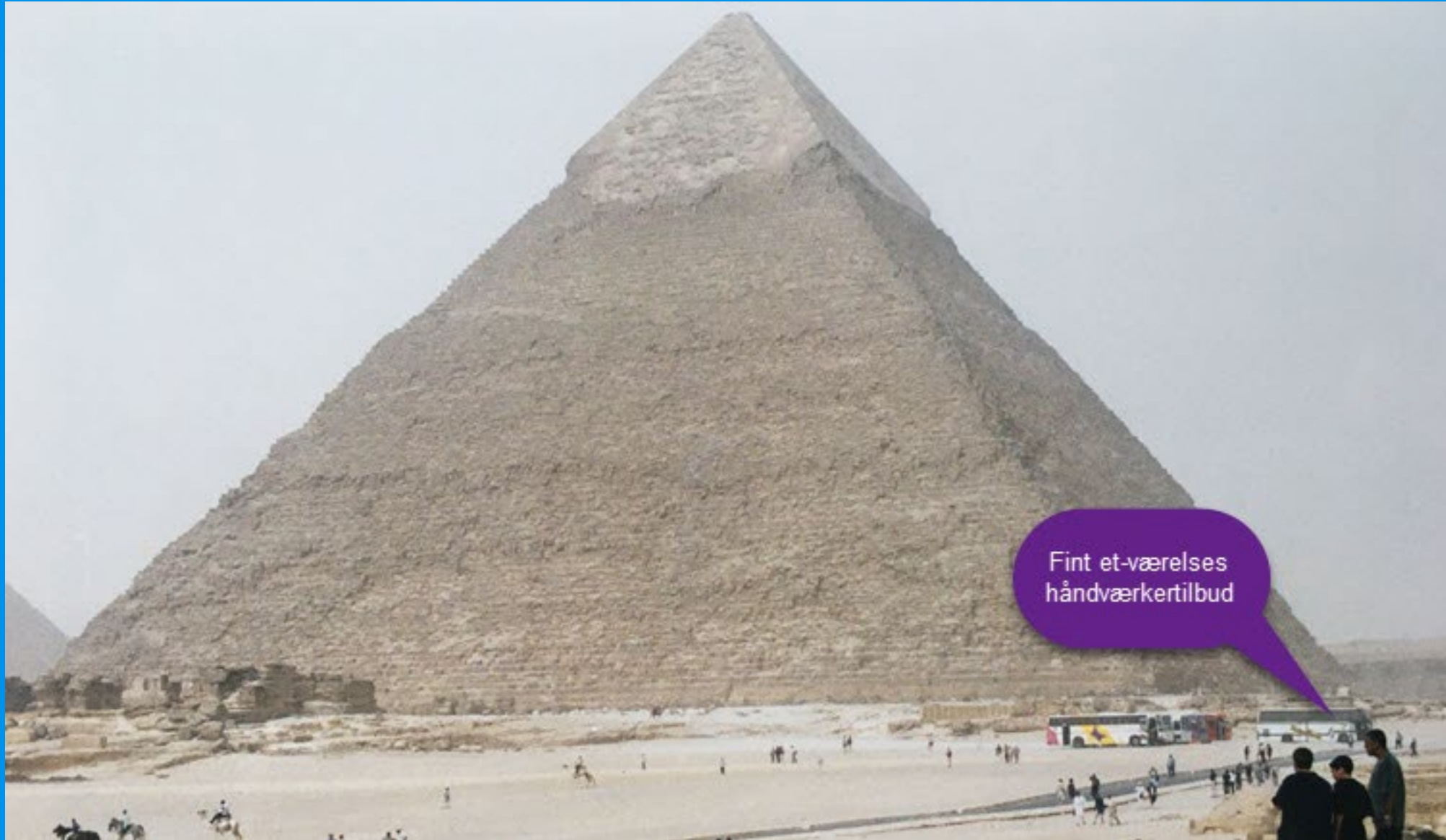
**WEBSERVICE**  
WFS WMS

**DOWNLOAD**  
VIA-DAF GPKG DXF

**VEJMIDTER MED VEJNAVNE**

Vejmidter med vejnavne, vejkode og kommunkode er et landsdækkende datasæt indeholdende vejmidter fra GeoDanmark. Der er tilføjet attributter med gældende vejnavne fra Danmarks Adresseregister (DAR).

**DOWNLOAD**  
FTP SHP TAB GPKG

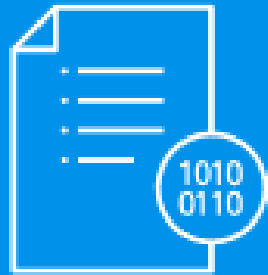


Fint et-værelses  
håndværker tilbud





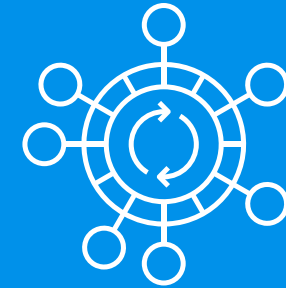
# Data til generiske opgaver



Varedeklaration



Datakvalitet

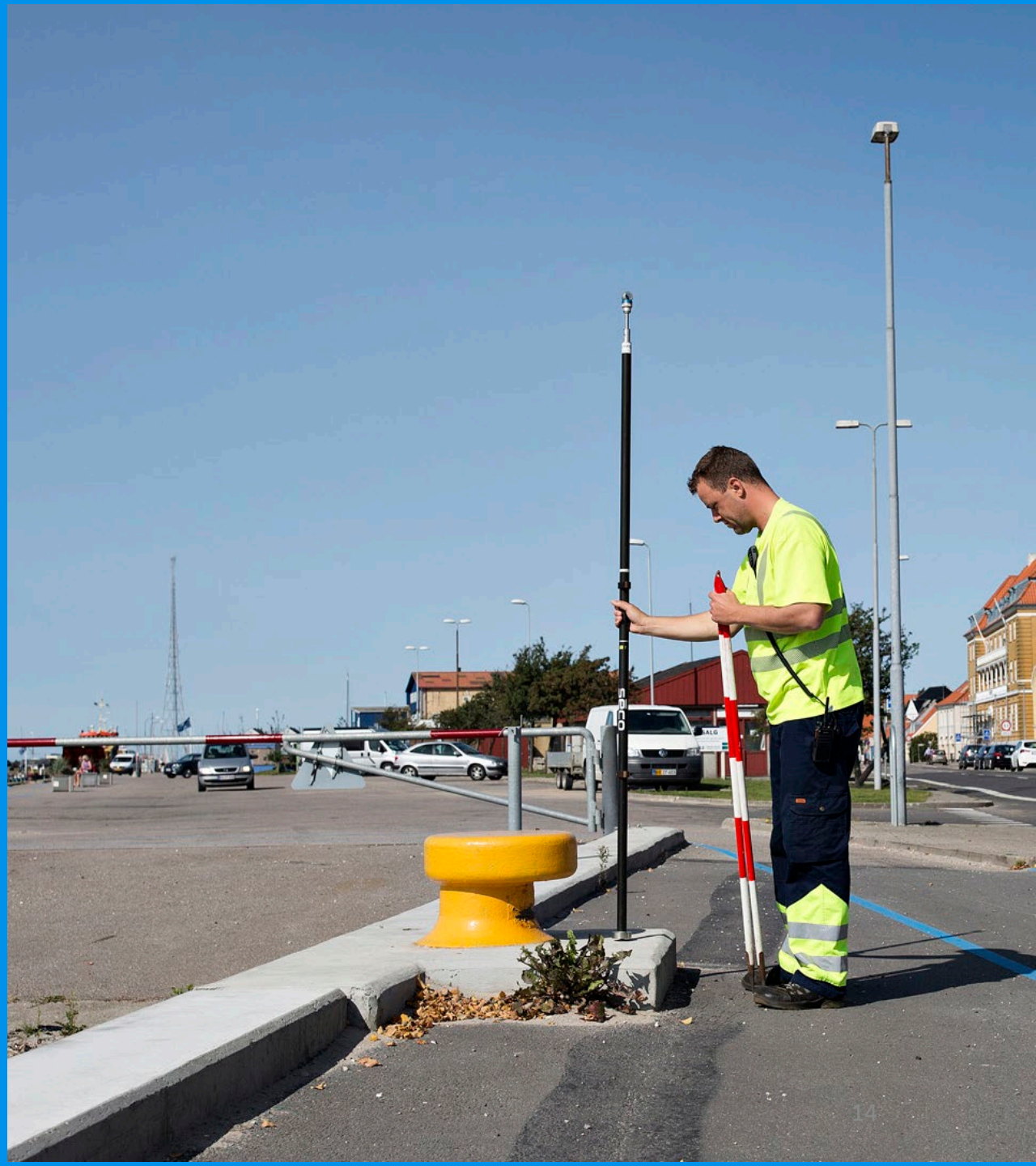


Realtid

Data skal være tilgængelige i konvertible og standardiserede formater.

Data skal være valide og deklarerede til at træffe juridisk gyldige afgørelser.

Data skal udvikles i økosystemer baseret på samarbejde mellem offentlige og private aktører





# Initiativer for at forbedre datagrundlag

FOKUSOMRÅDER / FASER	KONSOLIDERING	VIDEREUDVIKLING	FREMTIDSUDSIGT
FOKUSERET DISTRIBUTION	<ul style="list-style-type: none"> <li>• Forbedring af den eksisterende udstilling</li> <li>• Dataformater</li> </ul>	<ul style="list-style-type: none"> <li>• Gennemførelse af genudbud</li> <li>• Analyse af distributionslandskab</li> <li>• Sammenstilling af data</li> </ul>	<ul style="list-style-type: none"> <li>• Nye teknologier</li> </ul>
OPTIMERET DATAMODEL	<ul style="list-style-type: none"> <li>• Kvalitetsløft af datamodellen</li> </ul>	<ul style="list-style-type: none"> <li>• Ensretning af model og implementering</li> </ul>	<ul style="list-style-type: none"> <li>• Flere datamodeller</li> </ul>
GRUNDDATA AF HØJ KVALITET	<ul style="list-style-type: none"> <li>• Varedeklaration af Grunddata</li> <li>• Optimering af datakvalitet</li> </ul>	<ul style="list-style-type: none"> <li>• Forbedring af datakvalitet</li> <li>• Grunddatas karakteristika</li> </ul>	<ul style="list-style-type: none"> <li>• Udvidelse af Grunddata</li> <li>• Nye datatyper</li> </ul>
FORPLIGTENDE SAMARBEJDE	<ul style="list-style-type: none"> <li>• Evaluering af grunddata-governance og driftsprocesser</li> </ul>	<ul style="list-style-type: none"> <li>• Ansvarsfordeling og forpligtende samarbejde</li> </ul>	<ul style="list-style-type: none"> <li>• Infrastruktur til rådighed</li> </ul>
VÆRDI FOR ANVENDERNE	<ul style="list-style-type: none"> <li>• Evaluering af samarbejde med anvenderne</li> </ul>	<ul style="list-style-type: none"> <li>• Etablere partnerskaber</li> </ul>	<ul style="list-style-type: none"> <li>• Opbygning af økosystemer</li> </ul>

# Grunddataprisen 2023 til Den digitale undergrund (LE34)





# ‘Danmark i 3D’ som fælles referenceramme

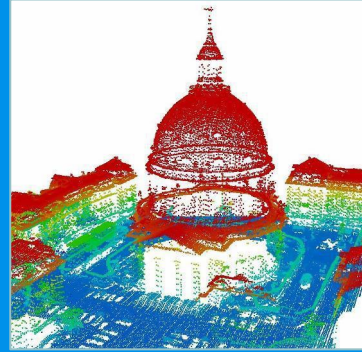
- Et 3D-forvaltnings-system
- Standardiseret og ajourført
- Objektbaseret model med unikke ID'er og kobling til relevante registre
- Udgøre platform for IoT og Smart City





## DATAGRUNDLAG:

- Danmarks Højdemodel (digitale terræn- og overflademodeller som punktsky)
- GeoDanmarks bygningspolygoner (footprint)
- Flyfoto (GeoDanmark Ortofoto) og skråfoto



**Danmarks  
Højdemodel**

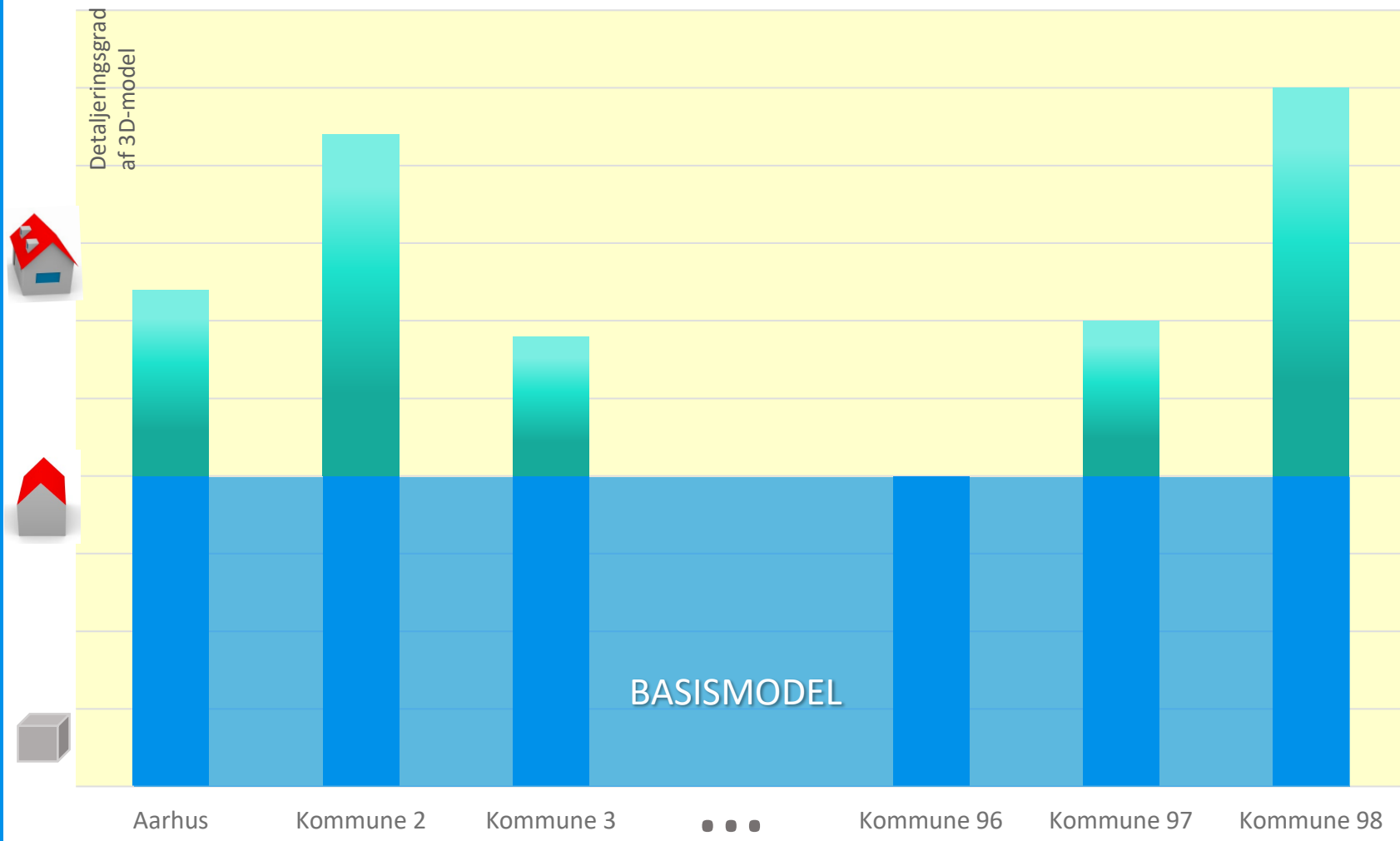


**GeoDanmarks  
bygninger**



**Ortofoto**

# Danmark i 3D



Etablering af basismodel giver kommuner et solidt fundament

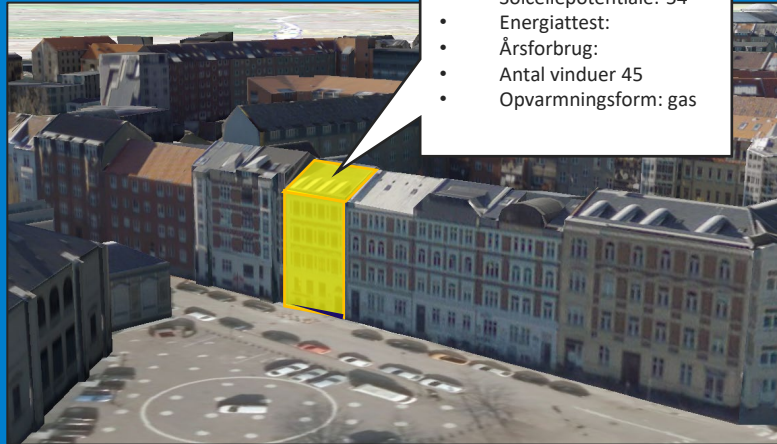
Det skal være muligt at udvide den landsdækkende model med bygninger med højere detaljeringsgrad

Standardisering og fælles datamodel sikrer, at 3D-data kan kobles til andre registre

Forvaltningssystem baseret på eksisterende grunddata sikrer automatisk opdatering, når der sker ændringer i bygninger/objekter

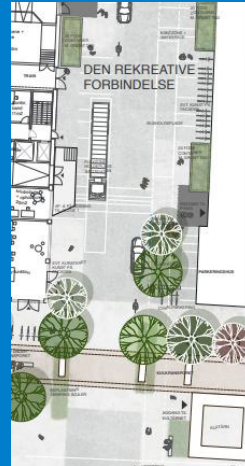


# Eksempler på use-cases:

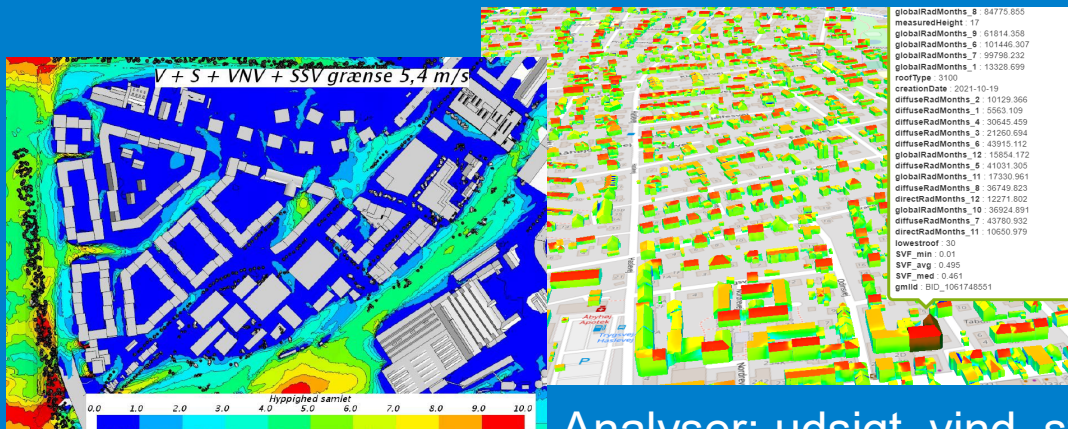


- Paradisæblevej 111
- Solcellepotentiale: 54
  - Energiattest:
  - Årsforbrug:
  - Antal vinduer 45
  - Opvarmningsform: gas

Energioptimering



Fysisk planlægning



Analyser: udsigt, vind, støj, lys/skygge, solcellepotentiale

Klimasikring





# sdfi.dk



Styrelsen for Dataforsyning  
og Infrastruktur

[Data om Danmark](#) ▾

[Digital infrastruktur](#) ▾

[Vores opgaver](#) ▾

[Om os](#) ▾

[In English](#)



**Vi bruger data og digital infrastruktur til at  
skabe et bedre Danmark**



[Datafordeler](#)



[Dataforsyningen](#)



[Bredbåndspuljen](#)



[Se på kort](#)